



**MENYS SOROLL,
MÉS ACÚSTICA**

**Dia Internacional de
Sensibilització vers el Soroll**



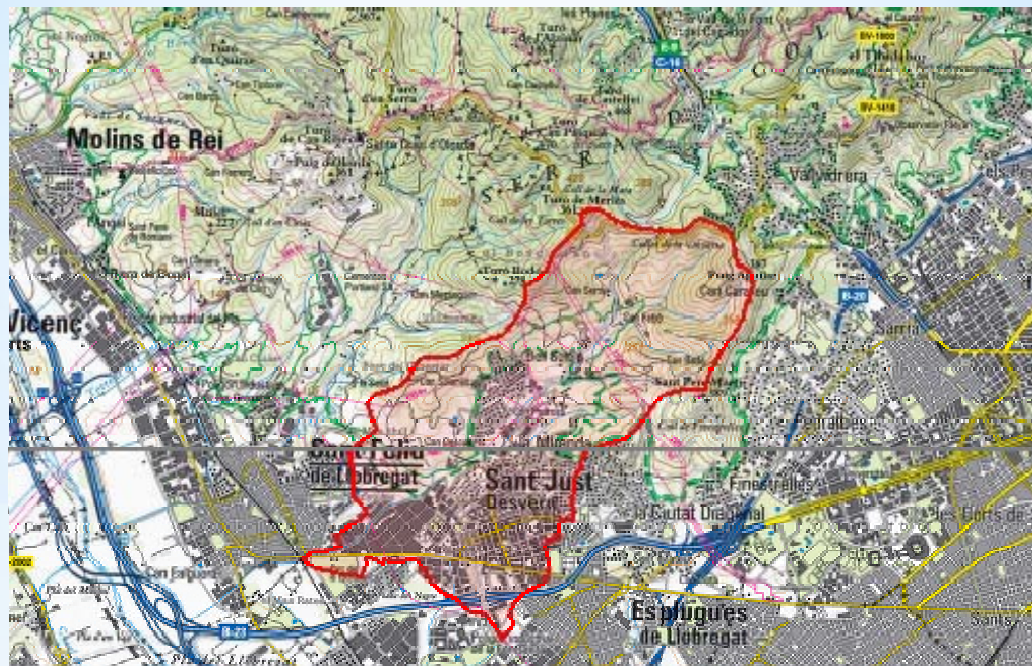
**Ajuntament de
Sant Just Desvern**

PLA D'ACCIÓ

AJUNTAMENT DE SANT JUST DESVERN

Ernest Cuadrado - Enginyer Municipal

- * **Sant Just Desvern es troba situat a uns 10 Km a l'oest de Barcelona a la comarca del Baix Llobregat formant part de l'area metropolitana. Ocupa una extensió de 7,85 Km2. Limita al nord amb pel Parc de Collserola. Els pobles veïns dels santjustencs son Esplugues de Llobregat, Sant Feliu de Llobregat i Sant Joan Despí**



* Aglomeració del Baix Llobregat I:

- * L'Hospitalet de Llobregat
- * Cornellà de Llobregat
- * Esplugues de Llobregat
- * Sant Feliu de Llobregat
- * Sant Joan Despí
- * Sant Just Desvern

* Aglomeració de més de 100.000 habitants

- Mapa estratègic de soroll
- Pla d'acció

- * El mapa estratègic de sorolls es troba actualitzat i disponible a la web de la generalitat. Es va fer la revisió l'any 2013:

<http://sima.gencat.cat/Visors/Soroll/Inici.html>

- * El pla d'acció es va aprovar per RESOLUCIÓ TES/2673/2013, de 25 de novembre, per la qual s'aprova el Pla d'acció en matèria de contaminació acústica de l'aglomeració d'àmbit supramunicipal Baix Llobregat I, constituïda pels municipis de l'Hospitalet de Llobregat, Cornellà de Llobregat, Esplugues de Llobregat, Sant Feliu de Llobregat, Sant Joan Despí i Sant Just Desvern. Es va publicar el 20/12/2013.

*Cinc línies estratègiques:

- a) Regulació i compliment de la normativa
- b) Incentius econòmics i no econòmics
- c) Inversions
- d) Actuacions estratègiques
- e) Sensibilització i conscienciació

a) Regulació i compliment de la normativa

Accions directes:

- Ordenança i mapa de capacitat acústica d'acord amb Llei 16/2002 i Decret 176/2009, aprovats l'any 2011.
- Noves zones residencials: barri nou, Mas Lluí, el qual disposa ja de la urbanització realitzada i gran part dels edificis construïts.

Article 26 de l'ordenança de sorolls: aïllament acústic de les edificacions → Obliga a les noves construccions d'edificis d'habitatges, usos hospitalaris, educatius o culturals, a verificar "in situ" l'aïllament acústic projectat → S'intenta protegir les noves construccions de les influències externes degudes al trànsit de vehicles, a més de verificar que l'aïllament interior entre veïns és el que exigeix el DB HR del vigent CTE.

a) Regulació i compliment de la normativa.

Accions directes:

- Condició a les llicències d'obres: complir article 27 de l'ordenança de sorolls, pel que fa als treballs a la construcció.

Sancionadors oberts per incompliments horaris, però no per constatació de superació de límits, per ara.

- Existeix 1 persona encarregada de les inspeccions de soroll. És la mateixa que es revisa una llicència d'activitats i una llicència d'obres → Major seguiment i control de la realitat del municipi.

- Existeix un servei de mediació per tal de poder resoldre sense necessitat de realitzar un amidament els possibles problemes de convivència veïnal ocasionats per sorolls.

a) Regulació i compliment de la normativa

Accions directes:

- Es va apantallar l'autopista B-23 al seu pas per l'escola Montserrat (any 2005): pantalla acústica + pantalla vegetal (xiprers+pollanques).

Danys col·laterals: vam tenir i tenim encara queixes d'activitats dels voltants perquè ara no es veuen des de l'autopista i han perdut clients.

- Campanyes periòdiques de controls d'emissions de motocicletes i ciclomotors

b) Incentius econòmics i no econòmics

Accions directes

- * S'introdueixen criteris acústics als plecs de condicions tècniques de concursos públics, en el que els hi sigui d'aplicació: recollida d'escombraries.
- * Es van concedir (abans de la crisi) ajudes per a la millora dels tancaments dels edificis afectats pel pas de vehicles a la Carretera Reial.

Accions indirectes

- * Foment de l'ús de la bicicleta: BICIBOX
- * Transport públic: clarament millorable!
- * Recuperació d'espai per a vianants:
Millores de pavimentació dels carrers,
guanyant espai per als vianants, implantant zones 30
➔ Millora de les condicions acústiques degudes al trànsit de vehicles.



c) Inversions

Accions directes

- * Sonòmetre classe A, adaptat a les exigències de la vigent Llei 16/2002, Decret 176/2009 i Ordenança Municipal.
- * Sonòmetre classe B per a la policia, sense possibilitat d'anàlisi per terços d'octava → Primera valoració de la font de soroll.
- * Tanques acústiques a l'autopista B-23 al seu pas per l'escola Montserrat.
- * Asfalt sonoreductor a la Carretera Reial, eix viari principal que travessa el municipi i es troba afectat pel tramvia



C) Inversions

Accions indirectes

- * Parc Ciclista del Llobregat: entre Sant Just, Sant Joan Despí i Esplugues de Llobregat. Connexions per arribar al parc → Carril bici / carril compartit amb vianants.
- * Recuperació d'espai per a vianants: Millores de pavimentació dels carrers, guanyant espai per als vianants, implantant zones 30 i zones 10
- * Adquisició de vehicles elèctrics: policia i brigada municipal disposa de vehicles híbrids per realitzar les seves tasques
- * Servei tècnic disposa d'una bicicleta elèctrica



Fotografia 3.4.1.1 - Carril bici a la vorera Nord de Avinguda Indústria



Fotografia 3.4.1.4 - Carril bici que ocupa la totalitat de l'amplada útil de la vorera del C/ Miquel Reverter

d) Actuacions estratègiques

Accions directes

- * Cooperació supramunicipal: Grup de contaminació acústica de la Diputació de Barcelona, associació de tècnics municipals de Catalunya.
- * Compatibilitat acústica a l'hora de realitzar un nou planejament urbanístic. S'estableix sempre el criteri de pas d'una zona A a una zona C passant necessàriament per una zona B → Planificació de la ciutat a llarg termini.

Accions indirectes

- * Instal·lació d'elements de pacificació del trànsit: rotondes, passos elevats de vianants, regulació semafòrica alterna...
- * Millora del transport públic
- * Itineraris escolars: necessaris arran del trasllat de l'escola Montserrat des del centre fins a la perifèria del municipi.
- * Pla de mobilitat urbana

d) Actuacions estratègiques

* Pla de mobilitat urbana:

<http://santjust.net/transportimobilitat>

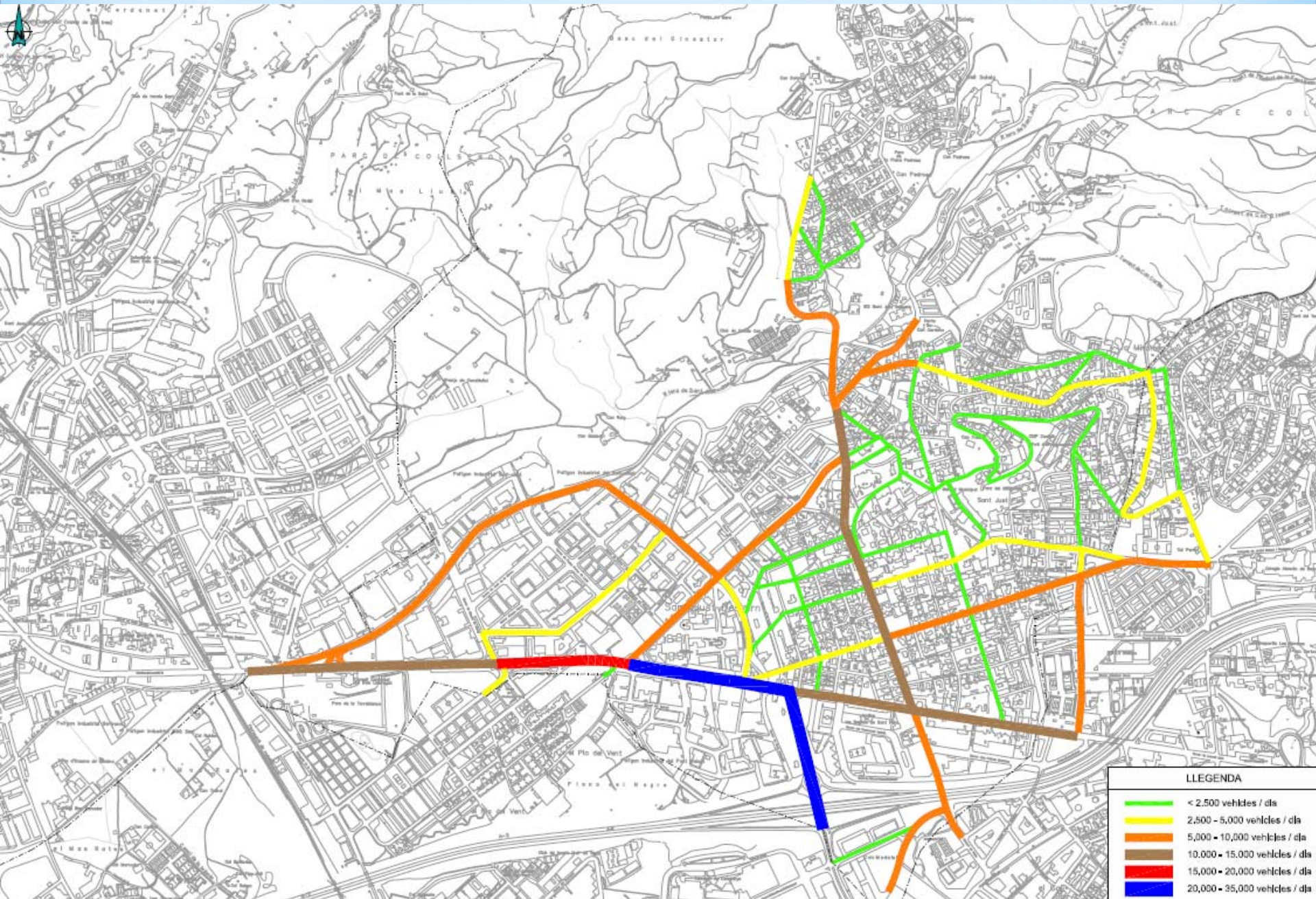
El Pla de Mobilitat Urbana de Sant Just Desvern, aprovat pel Ple de l'Ajuntament és un document bàsic que defineix les estratègies de mobilitat sostenible al municipi, d'acord amb la Llei 9/2003 de la mobilitat, amb una temporalitat de 6 anys (2008-2014). L'elaboració del PMU respon a una de les mesures incloses al del Pla d'Actuació per a la millora de la qualitat de l'aire de la Regió Metropolitana de Barcelona, d'acord amb el Decret 226/26, com a municipi inclòs dins les zones de protecció especial de l'ambient.

POBLACIÓ PER SOBRE DELS LLINDARS DE SO ESTABLERTS		
Horari	Població afectada	% Població Total
Diürn (límit 65dB)	1.943 hab.	12%
Nocturn (límit 55 dB)	2.470 hab.	15%

Taula 6.4.1. Població per sobre dels límits sonors establerts.

(Font: "Estudi acústic, mapa estratègic del soroll" Applus, Febrer 07-08)





e) Sensibilització i conscienciació

- * Informació al ciutadà: cal millorar el canal de comunicació. Tant ordenança com mapa de capacitat es troben penjats a la web i es va donar publicitat al butlletí municipal en el moment de la seva aprovació.
- * Existeix la possibilitat de realitzar la queixa via pàgina web, fins i tot via Twitter.
- * Es realitzen campanyes per a la promoció de l'ús de la bicicleta.
- * Agenda 21
- * Transport públic: millorable.
- * No existeix oci nocturn
- * Cursos a agents de la policia per actuar filtrant en cas de queixa nocturna.

Possibles millores:

Efectivitat del pla:

- * Accions directes són bàsicament ocasionades per disposicions legals.
- * No hi ha un departament específic de sorolls
- * No hi ha una problemàtica greu de soroll ambiental

Comunicació a la població

- * Manquen accions específiques de tipus pedagògic a la població

Treball amb municipis col·lindants

- * Contactes puntuals únicament amb motiu de queixes específiques

Moltes gràcies!!!



Ajuntament de
Sant Just Desvern