

BUS TERRITORI
CARTOGRAFIA INVERSIÓ RESIDUS
ECONOMIA MOBILITAT
RCS
ESPAIS
TAR
ESPA
TAXI
MEDI AMBIENT
SOSTENIBILITAT PLATGES
VEHICLE ELÈCTRIC



AMB



Àrea Metropolitana
de Barcelona

La política tarifària de l'AMB

El cost del servei, la tarifa i el rebut de l'aigua.

Llorenç Alerm Domènech

Abril de 2016

Índex

1.- Les tarifes d'aigua potable:

- introducció
- competències AMB i normativa
- procediment d'aprovació

2.- La tarifa:

- ingressos del servei
- costos del servei
- tarifa mitjana
- estructura tarifària

3.- La factura de l'aigua:

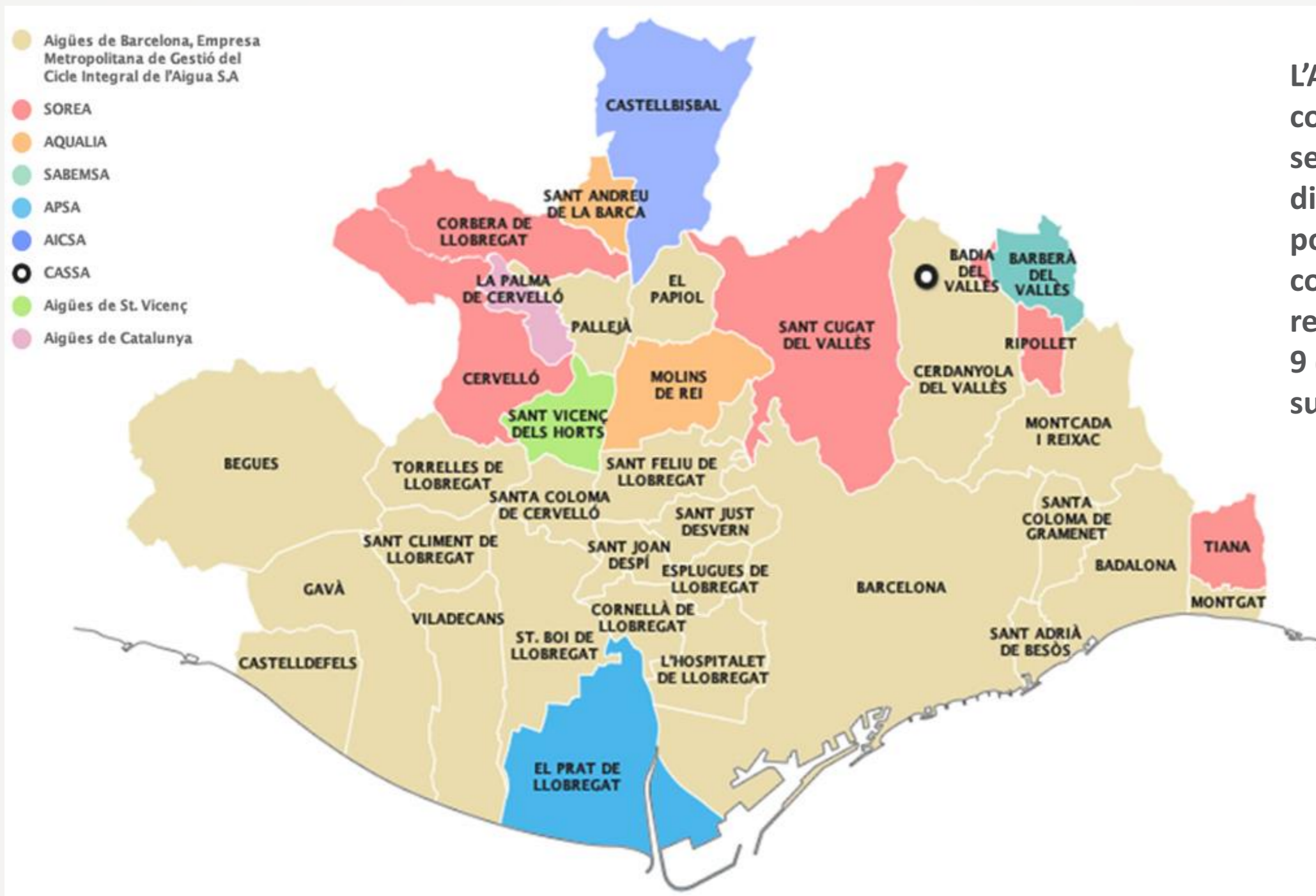
- parts de la factura
- preu de l'aigua i incidència en el consum

4.- La tarifa social:

- criteris generals
- programa metropolità contra la pobresa energètica

5.- Conclusions.

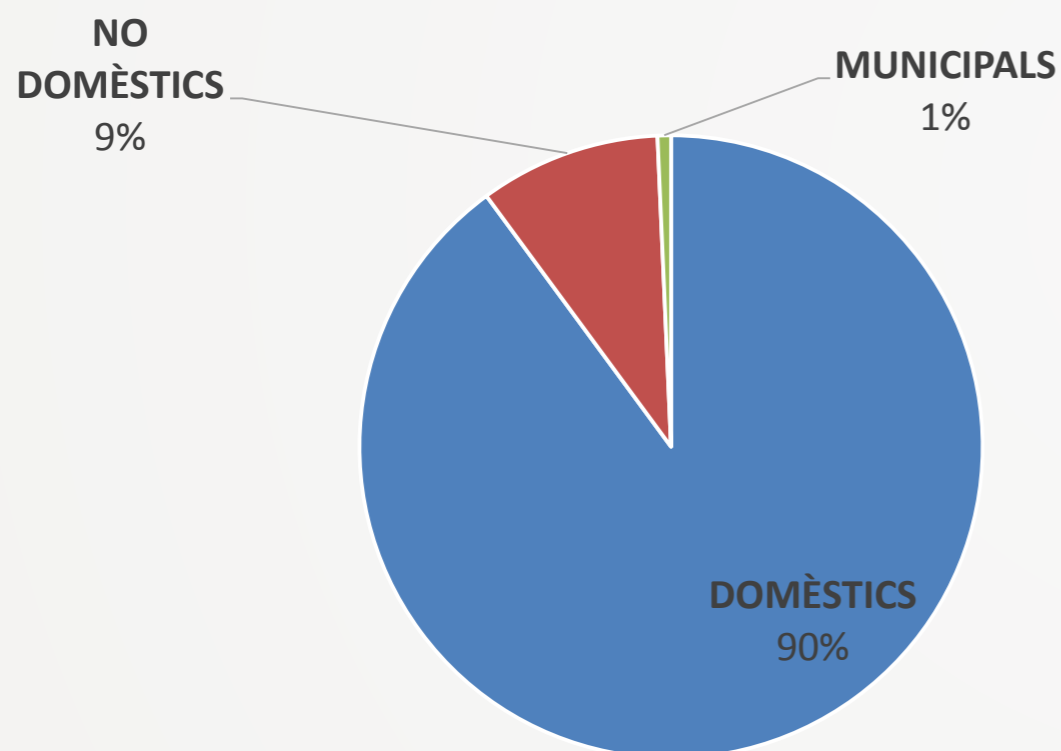
1.-LES TARIFES D'AIGUA POTABLE: introducció



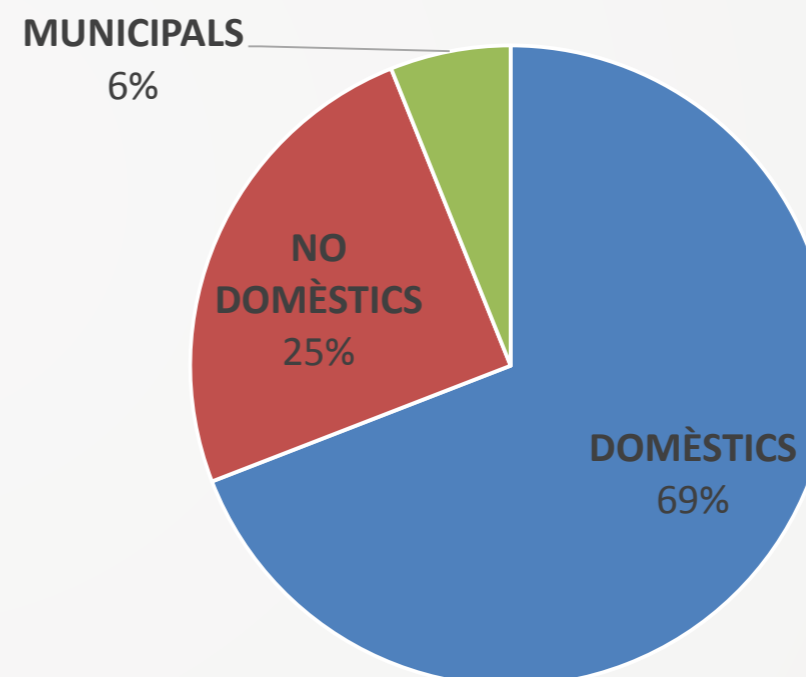
L'AMB té competències del servei de distribució d'aigua potable fins el consumidor, que realitza a través de 9 empreses subministradores.

1.-LES TARIFES D'AIGUA POTABLE: introducció

Nombre d'abonats per tipus d'ús



Consums per tipus d'ús



L'any 2015 les companyies han subministrat 175,7 hm³ d'aigua potable, a 1.562.910 abonats que viuen a l'Àrea Metropolitana de Barcelona.

1.- LES TARIFES D'AIGUA POTABLE: competències AMB i normativa

COMPETÈNCIES. AMB Entitat Local de l'Aigua bàsica:

- ELA per Decret Legislatiu 3/2003, de 4 novembre.
- Llei 31/2010, de 3 d'agost de l'AMB.

REGLAMENT DEL SERVEI METROPOLITÀ DEL CICLE INTEGRAL DE L'AIGUA (AMB):

- Art. 5.7 "Aprovar les taxes, preus o tarifes dels serveis aplicables a l'àmbit metropolità (...) en el cas de l'aigua apte pel consum humà (...)".
- Art. 5.8 "Aprovar els preus dels drets, de les instal·lacions i dels productes aliens a la venda d'aigua (...)".

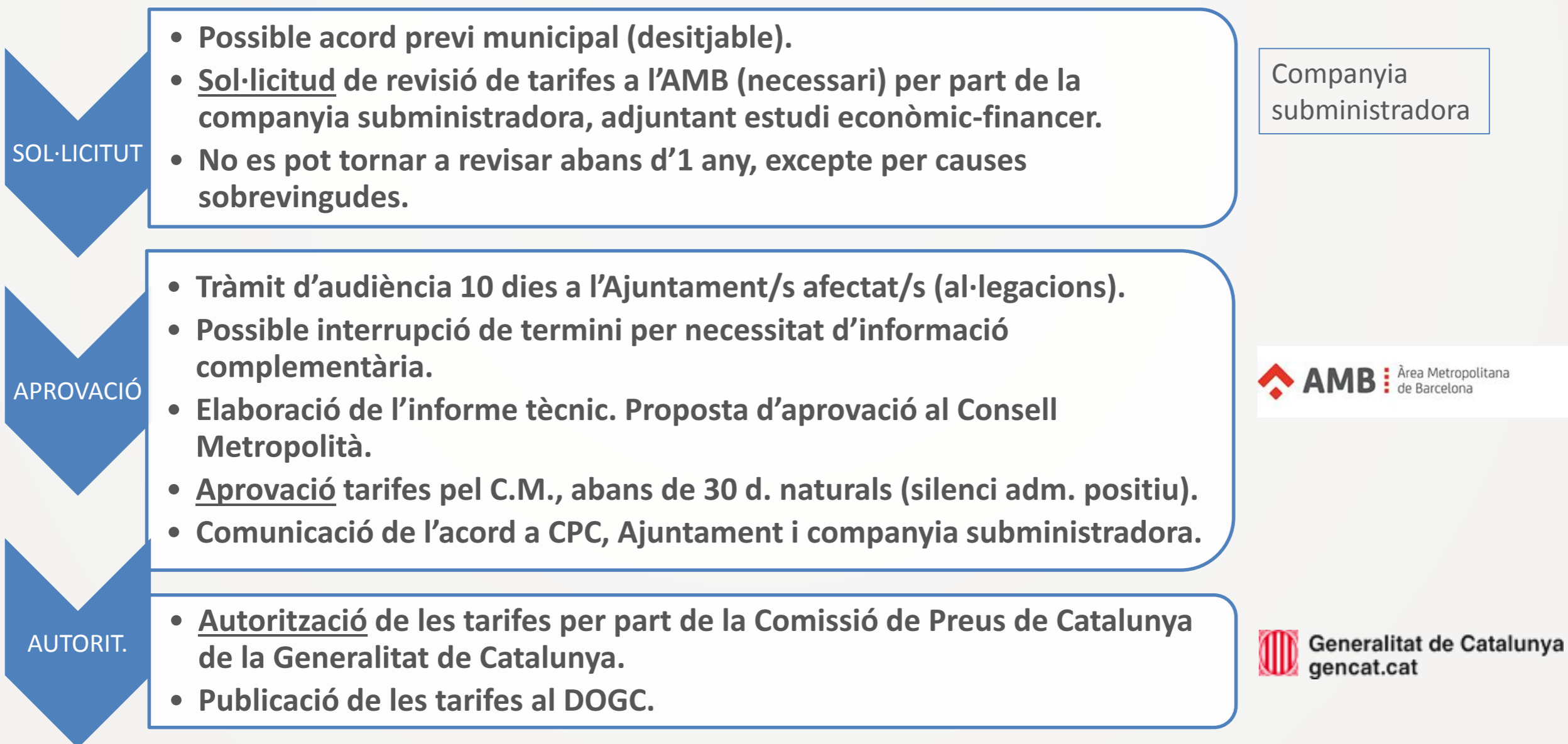
NORMATIVA APROVACIÓ TARIFES:

- Decret 149/1988, de 28 de abril, sobre el règim procedimental dels preus autoritzats i comunicats. DOGC N°1022 de 25/07/1988.
- Ordre, de 8 de setembre de 1988, pel qual s'estableixen les normes a les que s'han d'ajustar les sol·licituds d'implantació o de modificació de preus i tarifes de subministrament d'aigua, i es defineix el sistema simplificat d'actualització. DOGC N°1063, de 02/11/1988.



1.- LES TARIFES D'AIGUA POTABLE: procediment d'aprovació

Procediment d'aprovació de les tarifes:

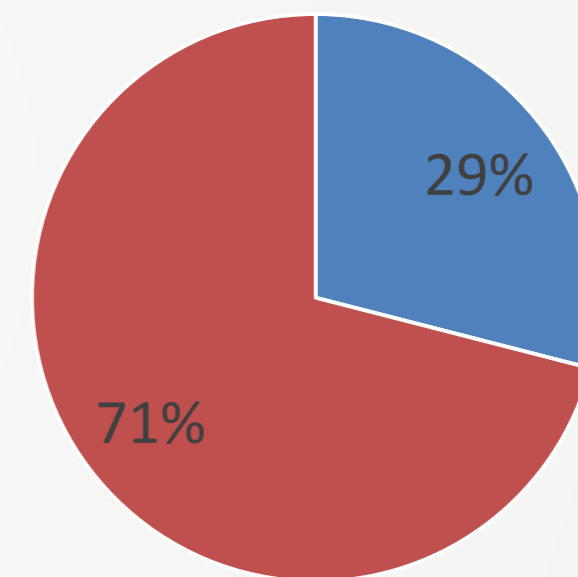


2.- LA TARIFA: ingressos del servei

- 1) **Part fixa:** quota de servei, conservació de comptadors
- 2) **Part variable:** la venda d'aigua pel consum
- 3) **Altres ingressos:** ingressos no tarifaris per prestació de serveis

Una part substancial dels ingressos de la prestació del servei d'abastament d'aigua potable és variable, en funció dels hàbits de consum de l'abonat (ingressos per venda d'aigua).

Distribució fra. consum domèstic província Barcelona (dades ACA 2015)



■ part fixa ■ part variable



2.- LA TARIFA: costos del servei

A) DESPESES D'EXPLOTACIÓ:



- PERSONAL
- COMPRA D'AIGUA
- ENERGIA ELÈCTRICA
- MATERIALS CONSERVACIÓ
- TREBALLS PER TERCERS
- TRACTAMENT I ANÀLISI
- TRANSPORTS
- IMPOSTOS I TAXES
- DESPESES GENERALS
- DESPESES EXTRAORDINÀRIES

2.- LA TARIFA: costos del servei

B) DESPESES FINANCERES, D'INVERSIÓ I RETRIBUCIÓ:



FONS DE REPOSICIÓ

AMORTITZACIÓ TÈCNICA

FONS DE REVERSIÓ

DESPESES FINANCERES

RETRIBUCIÓ

COST DEL SERVEI = DESPESES EXPLOTACIÓ + DESPESES FINANCERES I D'INVERSIÓ + RETRIBUCIÓ

2.- LA TARIFA: tarifa mitjana

La tarifa ha de garantir l'EQUILIBRI ECONÒMIC del servei:



Tarifa mitjana dels municipis metropolitans (només abastament):

MUNICIPI	Subministradora	Tarifa mitjana €/m3
Varis municipis AB àrea metropolitana	AB	2,04
Badia del Vallès	SOREA	1,63
Barberà del Vallès	SABEMSA	1,21
Bellaterra Terranova	CASSA	1,75
Castellbisbal (*)	AICSA	1,43
Cervelló	SOREA	2,41
Corbera de Llobregat	SOREA	2,93
El Prat de Llobregat	APSA	1,45
La Palma de Cervelló	AIGÜES DE CATALUNYA	1,90
Molins de Rei	AQUALIA	1,29
Ripollet (**)	SOREA	1,28
Sant Andreu de la Barca	AQUALIA	1,33
Sant Cugat del Vallès	SOREA	1,83
Sant Vicenç dels Horts	UTE AIGÜES SVH	1,13
Tiana	SOREA	1,46

(*) abastament

(**) actualment en revisió

2.- LA TARIFA: estructura tarifària

ESTRUCTURA TARIFÀRIA

- Quota de servei: quantitat FIXA segons el diàmetre del comptador.
- Tarifa de subministrament: quantitat VARIABLE que es paga en funció de l'aigua que es consumeix segons la lectura del comptador.

DIFERENTS TARIFES DE SUBMINISTRAMENT segons l'ús de l'aigua:

- Domèstic
- Industrial
- Comercial
- Municipal
- Altres usos (aforaments, tarifa por fuites, etc.)

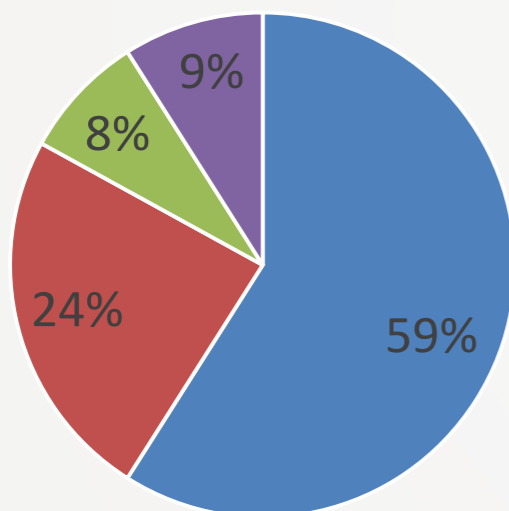
DIFERENTS TARIFES DE SUBMINISTRAMENT segons el consum o TRAMS DE CONSUM:

- La part variable de la tarifa, amb imports modulats en funció del consum mesurat en trams, amb preus que penalitzen els consums elevats per a incentivar l'estalvi d'aigua.
- Trams de consum als municipis àmbit AB: 1r tram: fins 6 m³/mes; 2n tram: més de 6 a 9m³/mes; 3r tram: més de 9 a 15 m³/mes; 4rt tram: més de 15 a 18 m³/mes; 5è tram: excés de 18 m³.



3.- LA FACTURA DE L'AIGUA: parts de la factura

- Servei aigua 59%
- Cànon de l'aigua ACA 24%
- Clavegueram 8%
- IVA 9%



■ servei aigua ■ cànon ACA ■ clavegueram ■ IVA

Distribució econòmica de la factura d'un usuari domèstic a Barcelona província (dades de l'ACA 2015)

FACTURA		Volumen (m³)	Precio unitario (€/m³)	Importe (€)	IVA (%)
SERVICIO DEL AGUA					
Cuota del servicio				17,10	10%
Consumo	26			18,33	10%
Tramo hasta 18 m³	18	0,5391	9,70		
Tramo de 18 a 26 m³	8	1,0784	8,63		
Subtotal Servicio del Agua				35,43	
REPERCUSIÓN CANON DEL AGUA					
Tramo hasta 26 m³	26	0,4469	11,62		10%
Subtotal Repercusión Canon del Agua			11,62		
IVA cuota, consumo y canon 10% de 47,05				4,71	
TOTAL Servicios (Aguas de Barcelona A08000234)				51,76	
ALCANTARILLADO					
Tramo hasta 26 m³	26	0,1529	3,98		Exento
TOTAL Tasa Alcantarillado (Ayuntamiento de Barcelona P0801900B)			3,98		
TOTAL AGUA				55,74	
TMTR (Tasa Metropolitana Tratamiento Residuos Municipales P0800258F)				12,44	Exento

CONSUMO TOTAL	26 m³	TOTAL A PAGAR	68,18 €
----------------------	--------------	----------------------	----------------

Fecha Lectura anterior	Lectura anterior	Fecha Lectura actual	Lectura actual	Consumo periodo (m³)	Base de Facturación

Uso doméstico 3 tramos
Contador individual sobre batería
Vivienda Tipo C

AVISO MENSAJE

En nuestra oficina virtual, todas sus gestiones cómodamente, las 24 horas, los 365 días del año. Actualice sus datos: nombre de titular, domiciliación bancaria, datos personales (correo electrónico, teléfono móvil, etc.).

SU CONSUMO

Su gasto medio en este periodo ha sido de 0,78 €/día de los cuales 0,59 €/día corresponden al servicio de agua.

Fecha	Consumo (m³)
dic.11	14
mar.12	9
jun.12	13
sep.12	36
dic.12	26

Contador: EFL 02310505
Posición: 0-14

3.- LA FACTURA DE L'AIGUA: parts de la factura

La tarifa de subministrament

- Quota fixa i part variable per blocs de consum.
- Recaptació directa de l'entitat subministradora pel seu servei.

El cànon de l'ACA (taxa de sanejament)

- Quota variable per blocs amb un mínim de consum.
- Recaptació de l'entitat subministradora per compte de l'ACA.

La TMTR (taxa de residus)

- Quota en funció del consum mitjà i del tipus d'habitatge.
- Recaptació de l'entitat subministradora per compte de l'AMB.

Les taxes de clavegueram (opcional)

- Part variable per blocs de consum.
- Recaptació de l'entitat subministradora per compte de l'Ajuntament.

L'IVA (impostos)

- Del 10% pel subministrament de l'aigua i el cànon.
- Del 21% per la conservació del comptador i altres preus aliens.
- TMTR i taxes clavegueram exempts d'IVA.



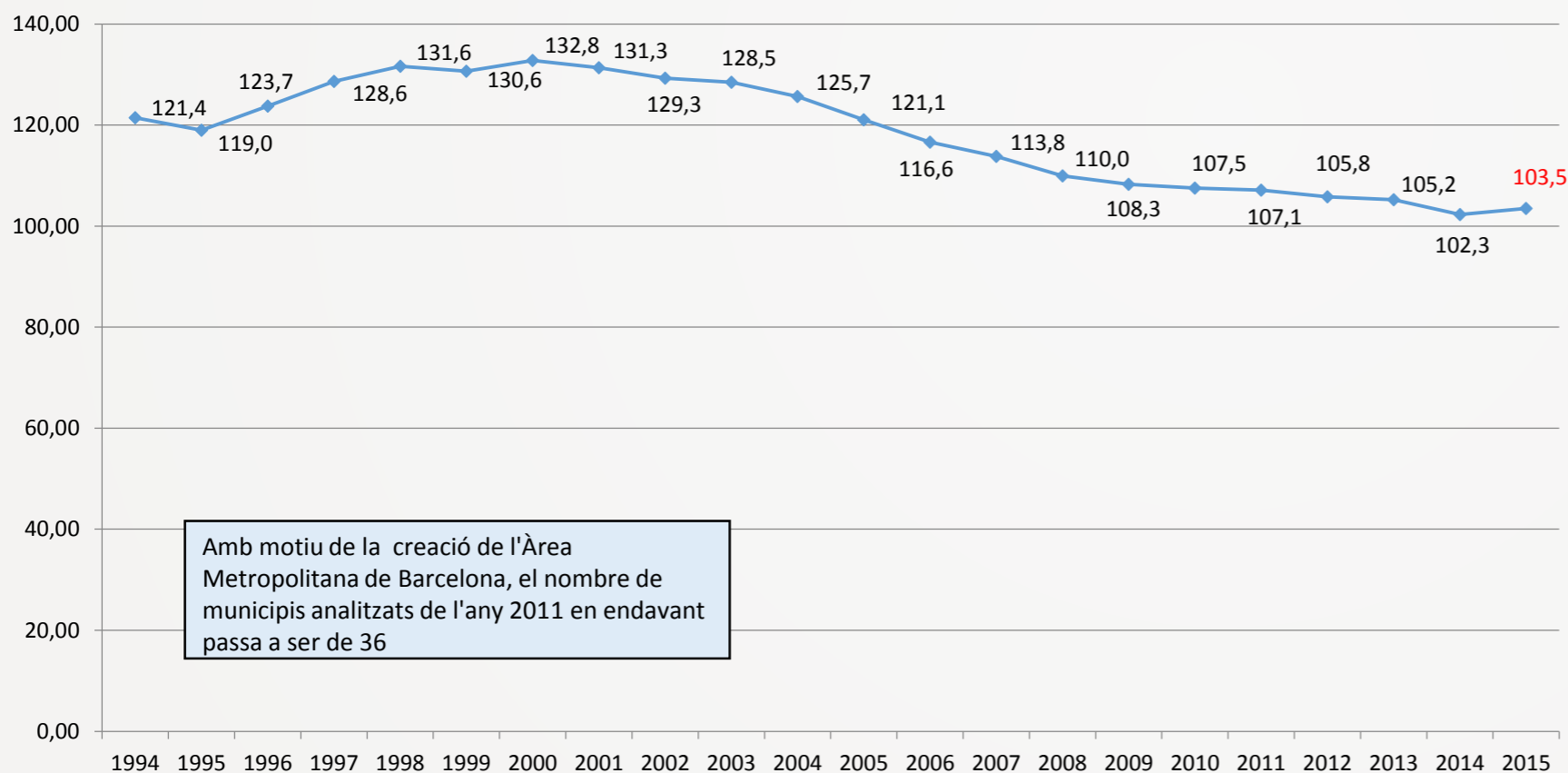
3.- LA FACTURA DE L'AIGUA: preu de l'aigua i incidència en el consum

A partir del 2004 va haver una moderació continuada del consum d'aigua potable domèstica, que s'ha estabilitzat els darrers anys:

Evolució del consum domèstic metropolità (l/hab.dia)



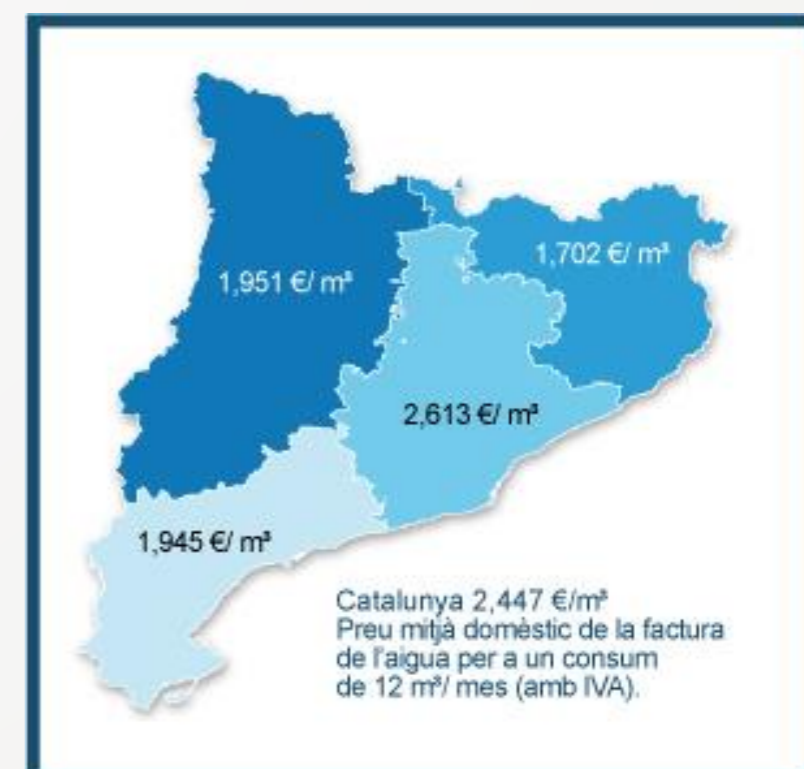
El preu mitjà de l'aigua domèstica per un consum de 12 m³/mes és de 2,447 €/m³(IVA inclòs) s/dades ACA 2015.



Amb motiu de la creació de l'Àrea Metropolitana de Barcelona, el nombre de municipis analitzats de l'any 2011 en endavant passa a ser de 36

Estalvi d'aigua:
 - Per motius ecològics
 - Por motius econòmics

Dotació 2015 àmbit AMB:
 103,5 l/hab./dia



4.- LA TARIFA SOCIAL: criteris generals

TARIFA SOCIAL

Reducció del
25% de
l'import de la
quota fixa

Reducció del
25% del primer
tram de
consum

TMTR SOCIAL

Reducció
del 50% de
l'import

CÀNON SOCIAL

Es manté el
cànon del 1r.
tram al preu
de l'any 2011
(*)

(*) No es pot superar el
consum del 1r tram

4.- LA TARIFA SOCIAL: criteris generals

COL·LECTIUS QUE ES PODEN BENEFICAR DE LA TARIFA SOCIAL:

- Unitats familiars amb tots els seus membres a l'atur o
- Majors de 60 anys i que perceben:
 - Pensió mínima per jubilació, incapacitat permanent o viuduitat, o
 - L'extint "Seguro Obligatorio de Vejez e Invalidez", o
 - Pensions no contributives de jubilació e invalidesa.



REQUISITS:

- Aigua d'ús domèstic
- Primera residència
- Titular del contracte (canvi de nom gratuït)
- Consum màxim de 100 l/p/dia



4.- LA TARIFA SOCIAL: criteris generals

CONVENI AMB – AJUNTAMENTS – ACA 2013:

Objectiu

- Establir les condicions per coordinar les accions de l'AMB, dels Ajuntaments i de l'ACA en la gestió de la base de dades.
- Facilitar la tramitació del cànon i la tarifa social al ciutadà.

Vigència

- A partir del 2013, vigència 2 anys, prorrogable per períodes d'1 any.
- Adhesió voluntària per part dels Ajuntaments.

Com adherir-se els Ajuntaments

- Manifestació fefaent per escrit mitjançant aprovació per l'Òrgan de Govern competent de l'Ajuntament interessat .
- Comunicació a l'ACA i a l'AMB.

Tramitació actual

- Presencialment a l'ACA, C/ Provença 204, Barcelona (dilluns a divendres de 9 a 14h)
- On line a la web de l'ACA.
- Correu postal a l'ACA.
- OAC / OMIC dels Ajuntaments adherits al conveni amb l'AMB.



4.- LA TARIFA SOCIAL: criteris generals

AMPLIACIÓ DELS TRAMS DE CONSUM:

Per habitatges en què conviuen **MÉS DE TRES** persones en primera residència.



REQUISITS:

- Aigua d'ús domèstic
- Primera residència
- Titular del contracte (canvi de nom gratuït)



Consideració d'una persona addicional, per cada membre de l'habitatge amb un grau de disminució igual o superior al 75% de discapacitat o un nivell III de grau de dependència, reconegut per resolució de *l'Institut Català d'Assistència i Serveis Socials*.



4.- LA TARIFA SOCIAL: criteris generals

PROTOCOL PER A EVITAR EL TALL DEL SUBMINISTRAMENT:

Situació original

- L'impagament de dues factures d'aigua inicia el procés de tall del subministrament, establert al Reglament del Cicle Integral de l'Aigua de l'AMB.

Objectiu

- Protecció dels ciutadans que es troben en una situació econòmica desfavorable.
- Evitar el tall del subministrament pels usuaris de la tarifa social.

Procediment

- Els serveis socials dels Ajuntaments avaluen les situacions de vulnerabilitat.
- El cost del servei pot ser assumit per l'Ajuntament o la pròpia companyia subministradora o per l'AMB.



Informació de la companyia subministradora a l'AMB "d'autorització de tall", diferenciant aquells ciutadans que gaudeixen de la tarifa social.

4.- LA TARIFA SOCIAL: programa metropolità contra la pobresa energètica

Objectiu i vigència

- AJUDES ECONÒMIQUES PELS SERVEIS D'AIGUA, LLUM I/O ELECTRICITAT.
- Programa inclòs al Pla Metropolità de suport a les polítiques socials municipals.
- A partir 2015, fins a exhaurir el fons.

Generalitats

- Adhesió voluntària i per escrit dels Ajuntaments metropolitans.
- Adhesió voluntària i per escrit de les companyies d'aigua, gas i electricitat.

Pressupost

- Dotació total plurianual: 5.000.000€
- Límit d'assignació municipal segons el % de participació en els fons del Pla.
- Gastat a 20/04/16: 1.126.077€ (106.257€ en aigua)



4.- LA TARIFA SOCIAL: programa metropolità contra la pobresa energètica

Requisits

- Ser titular d'un contracte de subministrament d'ús domèstic corresponent a l'habitatge habitual.
- Pertànyer als mateixos col·lectius que per la tarifa social.
- No excedir màxim ingressos estipulat pel Govern per accedir al bo social.
- Formular una declaració de no possibilitat de reducció de despesa.

Procediment

- Dirigir-se als serveis Socials del municipi de residència i enregistrar-se.
- Valoració provisional i resolució definitiva als 15 dies màxim.
- Comunicació als serveis centrals de l'Ajuntament, a l'AMB i a la companyia subministradora.
- Pagament de l'Ajuntament a la companyia subministradora en 30 dies màxim. I de l'AMB a l'Ajuntament 1 cop al mes.



Conclusions

- L'estructura de la tarifa és un clar reflex de la política de l'aigua. El preu de l'aigua que paga el ciutadà permet prestar el servei d'abastament, el manteniment i la reposició del clavegueram i el tractament necessari per retornar l'aigua al seu medi natural en condicions adequades.
- Amb l'estructura de la tarifa es busquen sistemes de preus que ajuden a respectar el medi ambient, reduint significativament el consum d'aigua.
- L'AMB vetlla per un ús sostenible de l'aigua, pel que promou el seu estalvi també a través de la tarifa social.
- L'AMB ha acordat protegir els col·lectius amb dificultats econòmiques: obtenir aigua a un preu més barat, a través de la creació de la tarifa social i la TMTR social .
- El conveni de col·laboració establert entre l'AMB, els Ajuntaments i l'ACA facilita la gestió de la tramitació de la tarifa social a l'usuari, possibilitant la tramitació al seu municipi.
- Amb el programa metropolità contra la pobresa energètica es vol garantir que l'aigua arribi a les famílies que es trobin en una situació de vulnerabilitat.
- El programa metropolità contra la pobresa energètica va més enllà i comprèn els serveis d'aigua, gas, i/o electricitat.

¡Gracies per la seva atenció!
lalertm@amb.cat

