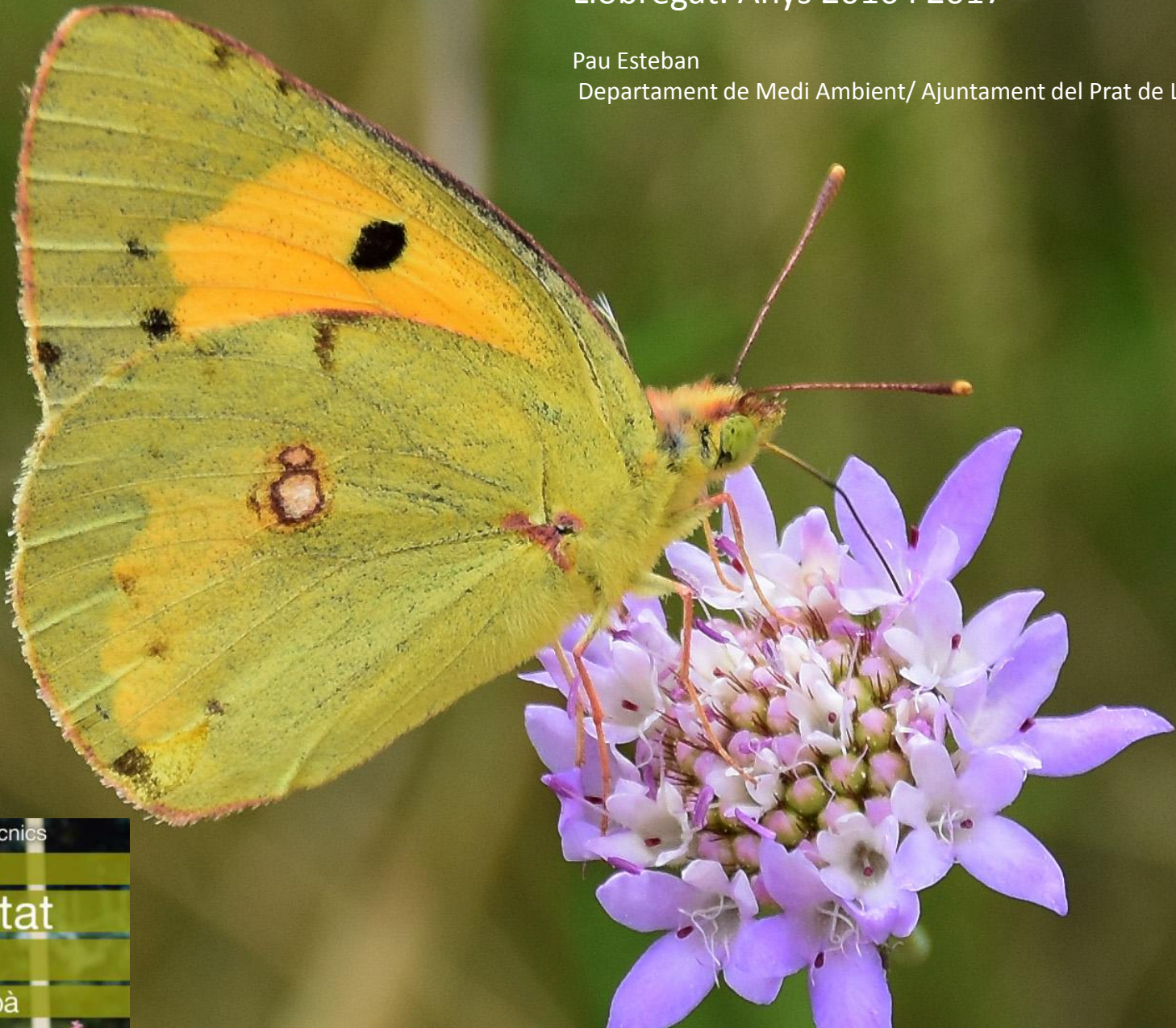


Catàleg dels invertebrats (artròpodes)
de la zona urbana i periurbana del Prat de
Llobregat. Anys 2016 i 2017

Pau Esteban

Departament de Medi Ambient/ Ajuntament del Prat de Llobregat

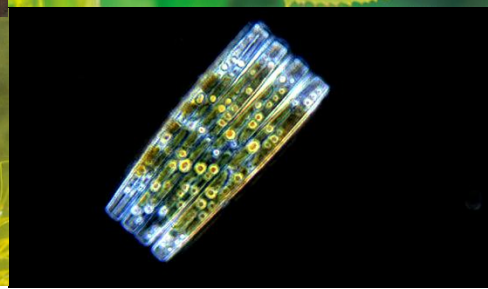


Cicle de seminaris tècnics

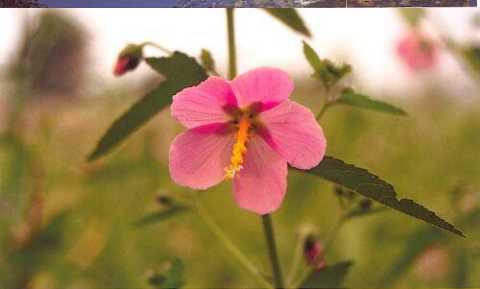
Promoció de la

**biodiversitat
urbana**

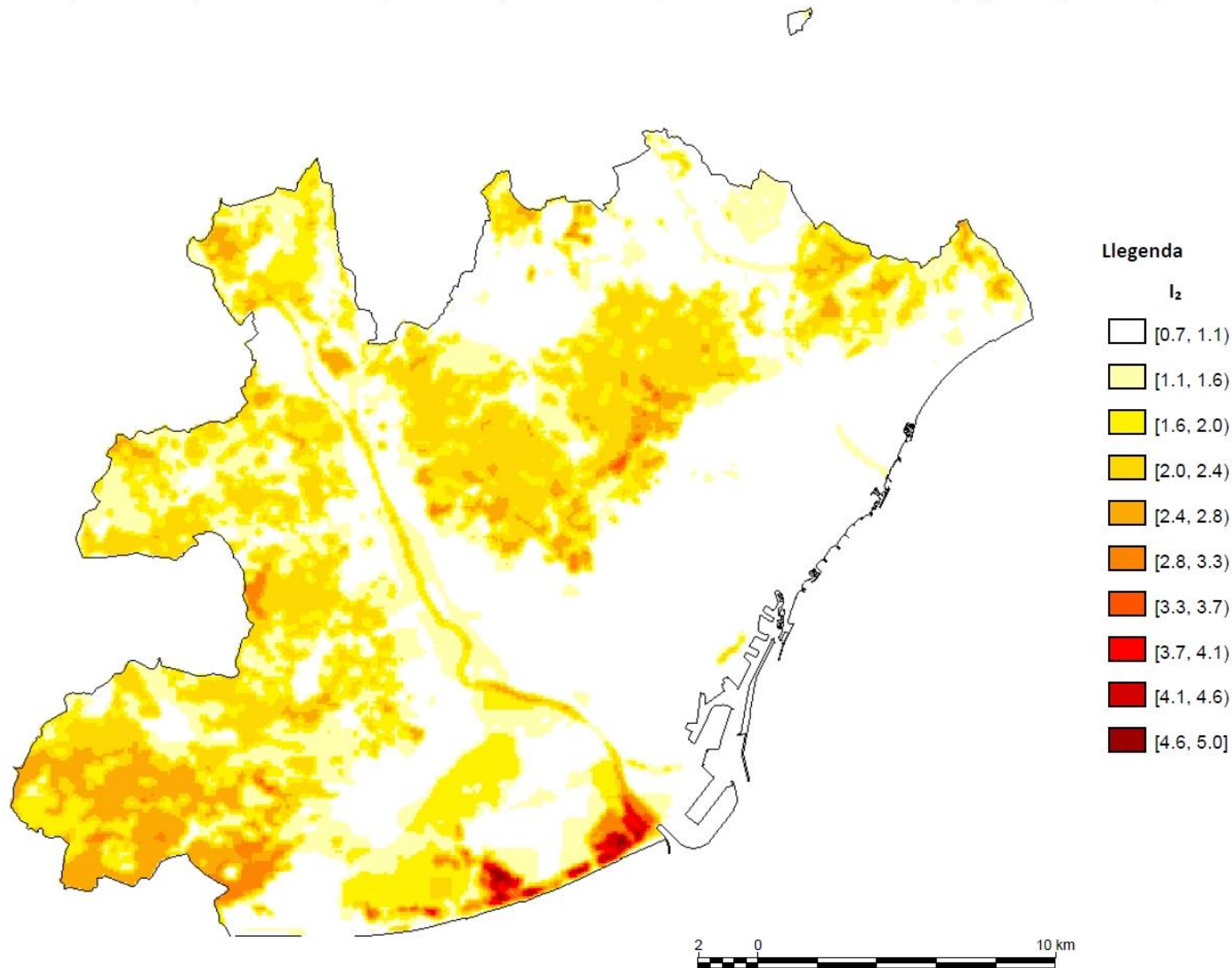
des del verd urbà



El Prat de Llobregat, delta del Llobregat:
Una biodiversitat exuberant



Mapa 3. Els hot-spots de biodiversitat (amb vermell) de l'AMB. L' I_2 representa l'índex de biodiversitat (vegeu text per més explicacions)



ESTRATÈGIA LOCAL PER A LA CONSERVACIÓ I LA RECUPERACIÓ DE LA BIODIVERSITAT AL PRAT DE LLOBREGAT

Versió aprovada per l'Assemblea Plenària del Consell Municipal de Medi Ambient el dia 27 d'abril de 2004 i pel Ple Municipal de l'Ajuntament del Prat el dia 5 de maig de 2004

Prefaci

El delta del Llobregat i, en concret, el terme municipal del Prat de Llobregat atresoren una elevada diversitat d'espècies vegetals i animals, com a conseqüència de la varietat d'hàbitats presents en aquest territori i de la riquesa en formes de vida d'alguns d'ells, particularment els aiguamolls. L'intens procés de transformació humana que ha experimentat i encara experimentarà el Delta i els processos que l'han acompanyat, com la urbanització progressiva del territori, la contaminació de les aigües, la fragmentació dels espais naturals restants etc. han conduït a una pèrdua global de diversitat biològica. Per invertir aquesta situació es necessita una política decidida que proposi mesures concretes d'actuació.

Aquesta estratègia es basa en un concepte ampli de diversitat biològica o biodiversitat, definida pels següents components: els gens, les espècies, les poblacions, les comunitats, els ecosistemes i els processos que els sustenten.

Per l'abast clarament supramunicipal del seu contingut, resultaria especialment oportú trobar els mecanismes per exportar els mètodes i els resultats d'aquesta reflexió sobre la biodiversitat del Prat a la resta de municipis del Delta i, en segona instància, a la resta de la vall baixa del Llobregat. Així mateix, fóra molt aconsellable establir els canals de comunicació i coordinació amb altres projectes de diagnòstic i de planejament que s'estiguin desenvolupant en el mateix àmbit.

Al mateix temps, els objectius que inclou aquesta estratègia no poden ser assolits sense la col·laboració de tots els organismes (administracions, agents i entitats) implicats en la gestió de la biodiversitat del Delta. La recerca d'acords i de connexions entre totes les parts ha d'acompanyar qualsevol intent de desenvolupar-ne els continguts.

- *Objectiu específic 2.7:* Reivindicar la utilitat, per a la conservació de la biodiversitat, dels espais marginals, tant els associats a infraestructures com els periurbans.

Acció 31: Identificació dels espais marginals existents i recerca de la seva utilitat per a la conservació de la biodiversitat, mitjançant la creació de petits hàbitats naturals segons les seves condicions i possibilitats.

- *Objectiu específic 2.8:* Plantejar estratègies particulars per al nucli urbà que integrin la conservació de la biodiversitat.

Acció 33: Potenciació del projecte de creació d'hàbitats naturals dins dels recintes escolars, com a microhàbitats per afavorir la biodiversitat dins de la ciutat del Prat.

Acció 34: Aprofitament dels espais del contacte natural-antròpic per dissenyar fronteres graduals, colonitzables per organismes diversos

Acció 35: Potenciació de l'ús d'espècies vegetals autòctones en la jardineria urbana.

Acció 36: Assajos de plantació d'espècies vegetals autòctones en cobertes i altres espais dels edificis públics.

Acció 37: Definició de programes de gestió i conservació de la fauna urbana.

Acció 38: Manteniment de la connectivitat natural a través del medi urbà, amb el disseny d'elements adequats.

Acció 39: Estudi de fórmules per incentivar el manteniment del verd privat.



Catàleg dels invertebrats (artròpodes) de la zona urbana i periurbana del Prat de Llobregat

Anys 2016 i 2017

Autor: Diego Fernández
Entomòleg

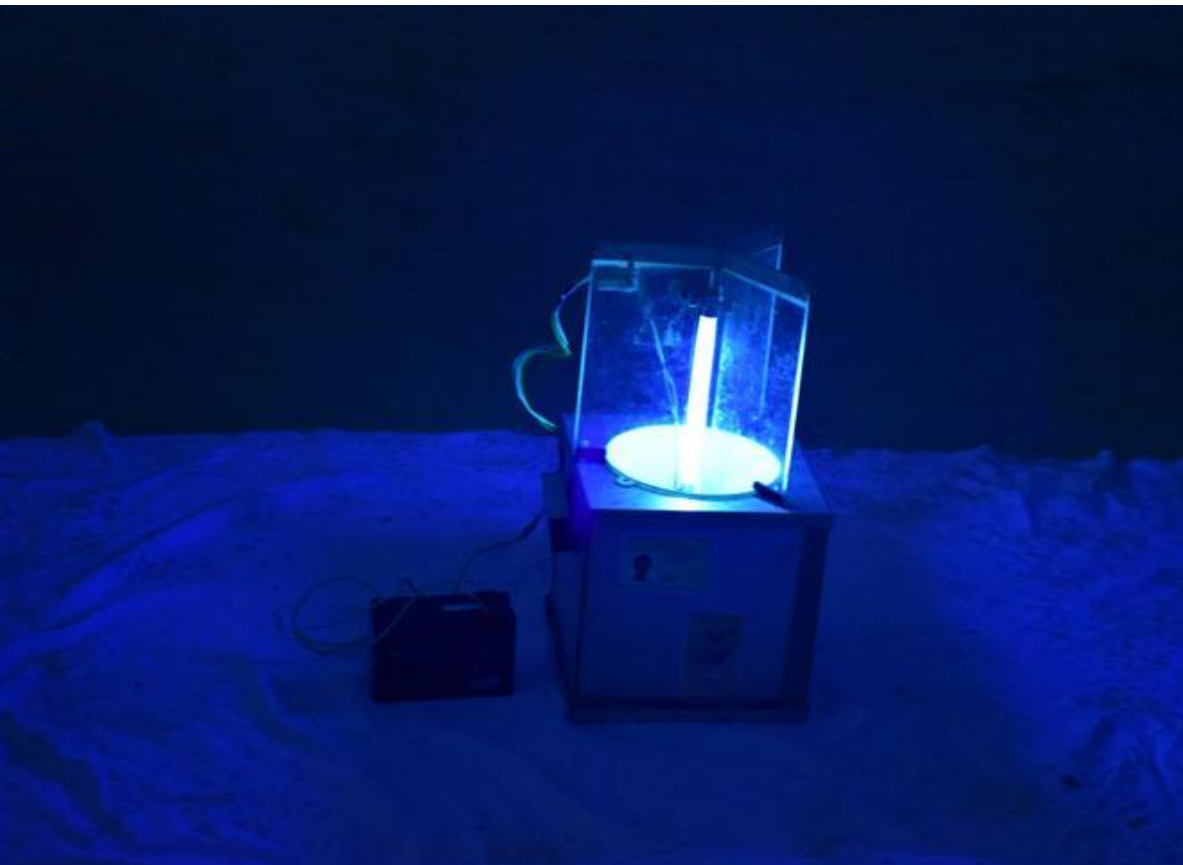


1 Objectius

- Catalogar la fauna invertebrada (artròpodes: insectes i aràcnids) de 18 espais verds urbans i periurbans del terme municipal del Prat.
- Recopilar i actualitzar la informació anterior disponible.
- Valorar l'interès i la raresa de les espècies trobades.
- Descriure la relació de les espècies trobades amb la vegetació i formular recomanacions de gestió posteriors.

2 Metodologia

La prospecció dels artròpodes en els espais estudiats s'ha desenvolupat durant els anys 2016 i 2017, per cobrir les èpoques d'activitat de les espècies estudiades així com les franges horàries més adequades (diürnes i nocturnes), mitjançant recerca directa, mitjançant parany amb esquer i trampes de llum. S'han efectuat un total de 1032 visites de camp, de mitjana 57 visites per espai. Entre elles, 31 han estat prospeccions nocturnes desenvolupades en 4 espais. A banda s'han incorporat, com a referència, les dades d'un jardí privat prospectat intensivament des del 2009.



3 Espais inclosos

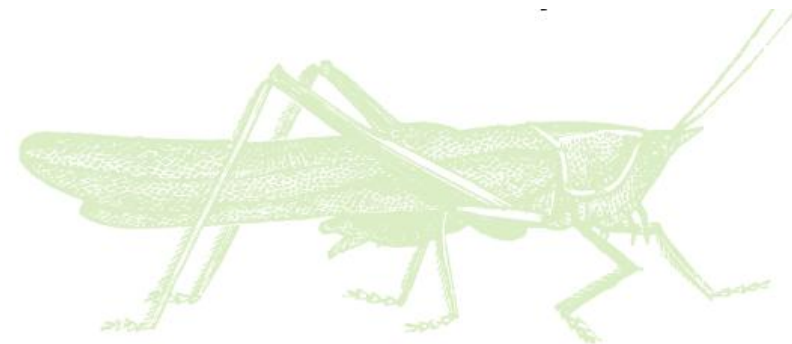
S'han inclòs espais urbans i periurbans amb quatre tipologies diferents:

Espais resultants d'actuacions de compensació ambiental de l'impacte d'infraestructures com el Canal de la Ribera, les basses de cal Preciós o la bassa de ca l'Alaio

Espais resultants d'actuacions de restauració ambiental com el canal de transvasament, la bassa del Prat, el camí del Sorral (cal Monjo-pont C31), el parc del Riu, els espais enjardinats al costat de la C31 i els espais verds creats amb el soterrament de les vies del tren.

Espais verds urbans com els parcs de la Solidaritat, Fondo d'en Peixo, Nou, jardins d'Àngel Guimerà i un jardí privat seleccionat per la continuïtat en la seva prospecció.

Espais verds de recintes escolars (horts, hàbitats naturals i espais enjardinats amb finalitats pedagògiques): Intituts Salvador Dalí, Baldiri Guilera i Estany de la Ricarda i l'Escola del Parc.





4 Resultats

4.1. Resultats per espais prospectats

ELS INVERTEBRATS A LA CIUTAT DEL PRAT, 2016-2017

ESPACIS ESTUDIATS									TOTAL
	PAPALLONES	BERNATS XINXES	SALTAPRATS	ESCARABATS	FORMIGUES VESPES ABELLES	MOSQUES	LIBÈL·LULES	ALTRES	
Canal de la Ribera	57	64	17	44	27	15	7	12	243
Parc del Riu	60	38	13	34	20	13	8	7	193
Jardí privat seleccionat	72	21	4	18	23	42	3	9	192
Parc de la Solidaritat	65	28	3	36	26	12	8	9	187
Parc Nou	39	29	8	25	17	14	4	8	144
Canal Transvasament	62	18	10	10	9	5	4	8	126
Camí del Sorral	31	23	3	20	19	7	5	7	115
Bassa del Prat	42	24	5	12	9	9	6	3	110
Soterrament vies tren	43	19	5	14	5	10	0	3	99
Fondo d'en Peixo	30	13	0	10	10	6	1	4	74
Jardins Àngel Guimerà	15	10	0	2	21	6	0	1	55
Espais C31	17	12	2	7	9	6	1	0	54
Cal Preciós	16	10	3	7	8	4	2	2	52
Ca l'Alaio	20	9	1	5	6	5	1	4	51

elprat.cat/biodiversitaturbana



Cal tenir present que en el cas de dos dels espais, el Parc de la Solidaritat i el jardí privat seleccionat, es recullen dades de períodes molt més amplis que els dos anys de l'estudi global (2016 i 2017). Per a la resta, les dades corresponen només al període d'estudi.

4.2. Resultats per grups taxonòmics

Papallones	173 espècies
Bernats i xinxes	107 espècies
Escarabats	106 espècies
Mosques	54 espècies
Formigues, vespes i abelles	49 espècies
Saltaprats	27 espècies
Libèl·lules	13 espècies
Altres insectes	25 espècies
Aranyes	55 espècies
TOTAL	609 espècies



5 Espècies singulars

Entre les espècies trobades en aquest inventari destaquen algunes per la seva raresa al delta del Llobregat i pel seu consegüent interès de conservació o de gestió. Per exemple :



Sageta negra
(*Gegenes nostradamus*),
papallona diürna
mediterrània molt
escassa a Catalunya.
Al Parc del Riu.



Papallona tigre
(*Danaus chrysippus*),
papallona diürna molt
gran i vistosa que arriba
a les nostres costes
alguns anys en migració
a l'estiu des de l'Àfrica i
de vegades s'hi
reproduceix. Al Parc del
Riu i al camí del Sorral.



Gitaneta
(*Zygaena trifolii*),
arna de vida diürna
que viu en prats
humits i posa els ous
sobre els trèvols. A
destacar la població
tan abundant
localitzada
a ca l'Alaio l'any 2016.



Paó de dia
(*Inachis io*),
papallona molt rara
a la costa catalana,
pròpia de boscos
humits.
No citada al Prat des
del 1962. Trobada al
canal de la Ribera.



Halyomorpha halys

Heteròpter asiàtic que esdevé una plaga per als conreus. Trobat l'any 2017 al parc de la Solidaritat. El Prat és la segona localitat peninsular on es troba, després de Girona.



***Caenocoris nerii*,**

heteròpter no citat en el catàleg de les espècies catalanes. Trobat prop del Parc del Riu, en la zona enjardinada del final de l'avinguda Anselm Clavé. Associat als baladres.



***Solenosthedium bilunatum*.**

Un heteròpter mediterrani propi de zones boscoses i de camps d'ametllers, trobat sorprenentment dos anys diferents en el jardí privat seleccionat.



***Philanthus triangulum*,**

un himenòpter solitari, anomenat el llop de les abelles, protegit en diferents països d'Europa per la seva raresa. Al Delta no és rar. Trobat en el jardí privat seleccionat.



Parot pruïnós (*Orthetrum brunneum*), una libèl·lula molt escassa al Delta que s'ha revelat com a molt abundant en el canal de la Ribera.



Polaines lívid (*Platycnemis latipes*), un cavallet del diable blanquinós molt rar al Delta i trobat al parc del Riu i al Canal de la Ribera.



Iberodorcadion suturale, coleòpter molt rar que té al Prat una de les seves poques localitats a Catalunya. S'ha trobat en el Parc Nou.

6 Conclusions

En general, com és lògic en un medi tan humanitzat com el terme municipal del Prat, s'han trobat moltes espècies oportunistes ben distribuïdes a Catalunya. Entre elles, hi ha un nombre significatiu d'espècies exòtiques (25, un 4% del total), la gran majoria d'elles (21 de 25) de caràcter invasor.

A banda, però, hi ha moltes d'interessants (65, un 10% del total), des del punt de vista ecològic, biogeogràfic o per la seva raresa absoluta.

Des del punt de vista metodològic, com era previsible, ha aparegut una correlació significativa entre la intensitat del mostreig de cada espai i els resultats obtinguts.



Pel que fa a la relació amb la vegetació dels espais, s'ha confirmat el paper determinant que tenen les plantes autòctones en la presència d'una comunitat d'invertebrats rica i diversa, com es pot apreciar en el parc de la Solidaritat. En ocasions (per exemple en els jardins d'Àngel Guimerà), la presència d'espècies atractives per als pol·linitzadors compensa sobradament la migradesa de les dimensions de l'espai.





En relació al manteniment dels espais verds, l'estudi ha permès introduir recomanacions concretes per afavorir la biodiversitat dels invertebrats en espais periurbans, particularment pel que fa a la gestió dels herbassars de marges de camins mitjançant segues. Reduir la seva freqüència, preservar alguns espais sense sega per tal que es renaturalitzin i evitar les intervencions en els períodes més crítics per a la flora i la fauna són les principals recomanacions.



Altres recomanacions van en la línia d'introduir espècies autòctones i adequades per als pol·linitzadors en la jardineria urbana i periurbana i desenvolupar actuacions com jardins de papallones, hotels d'insectes i altres intervencions en espais públics amb un impacte positiu també per a la sensibilització ciutadana sobre la biodiversitat.



Moltes gràcies



elprat.cat/biodiversitaturbana



Ajuntament del
Prat de Llobregat