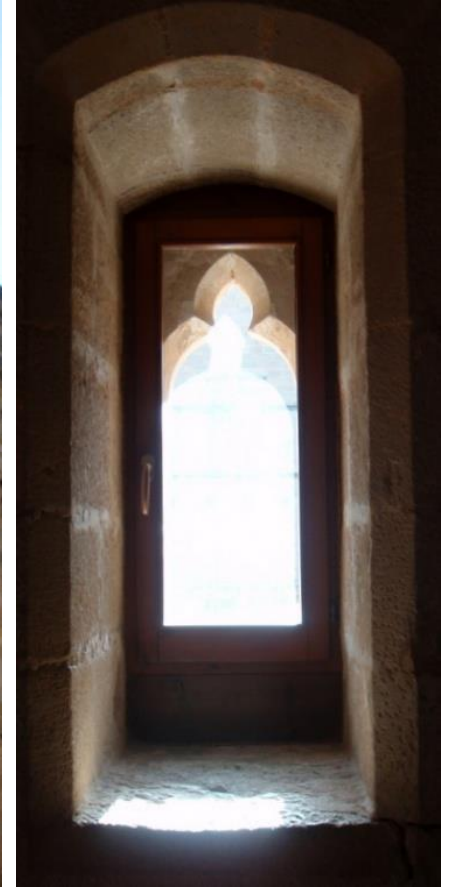


**EL MONESTIR DE POBLET :
DE LA RECONVERSIÓ ECOLÒGICA
A LA GESTIÓ AMBIENTAL SISTÈMICA**





POPULETUM *Populus alba* Albareda

Els cistercencs = monjos blancs / àlbers = arbres blancs.

El Cister / Cistell (Cîteaux) :
Reacció al segle XII, dins del llinatge benedictí,
de retorn als orígens de la Regla de Sant Benet (segle VI)





SINOPSI HISTÒRICA

1151 – Fundació del rei Ramon Berenguer IV. Construcció del cenobi i successives ampliacions.

s. XIII-XVI- Panteó reial de la Corona d'Aragó.

1835: Expulsió de la comunitat i confiscació estatal (desamortització) i venda de les seves propietats. Abandó, saqueig, espoli, sobreexplotació forestal.

1920-30: Inici de la restauració del conjunt monumental.

1940: Restabliment de la comunitat monàstica cistercenca. Restauració patrimonial.



Governança resilient

Propietat comunitària: custodis i administradors, amb vot d'estabilitat i desig de perdurar per sempre.

Frugalitat, per poder destinar el millor temps a la vida interior: pregària, meditació i contemplació.

Equilibra aspectes jeràrquics i democràtics, en un ambient de família.

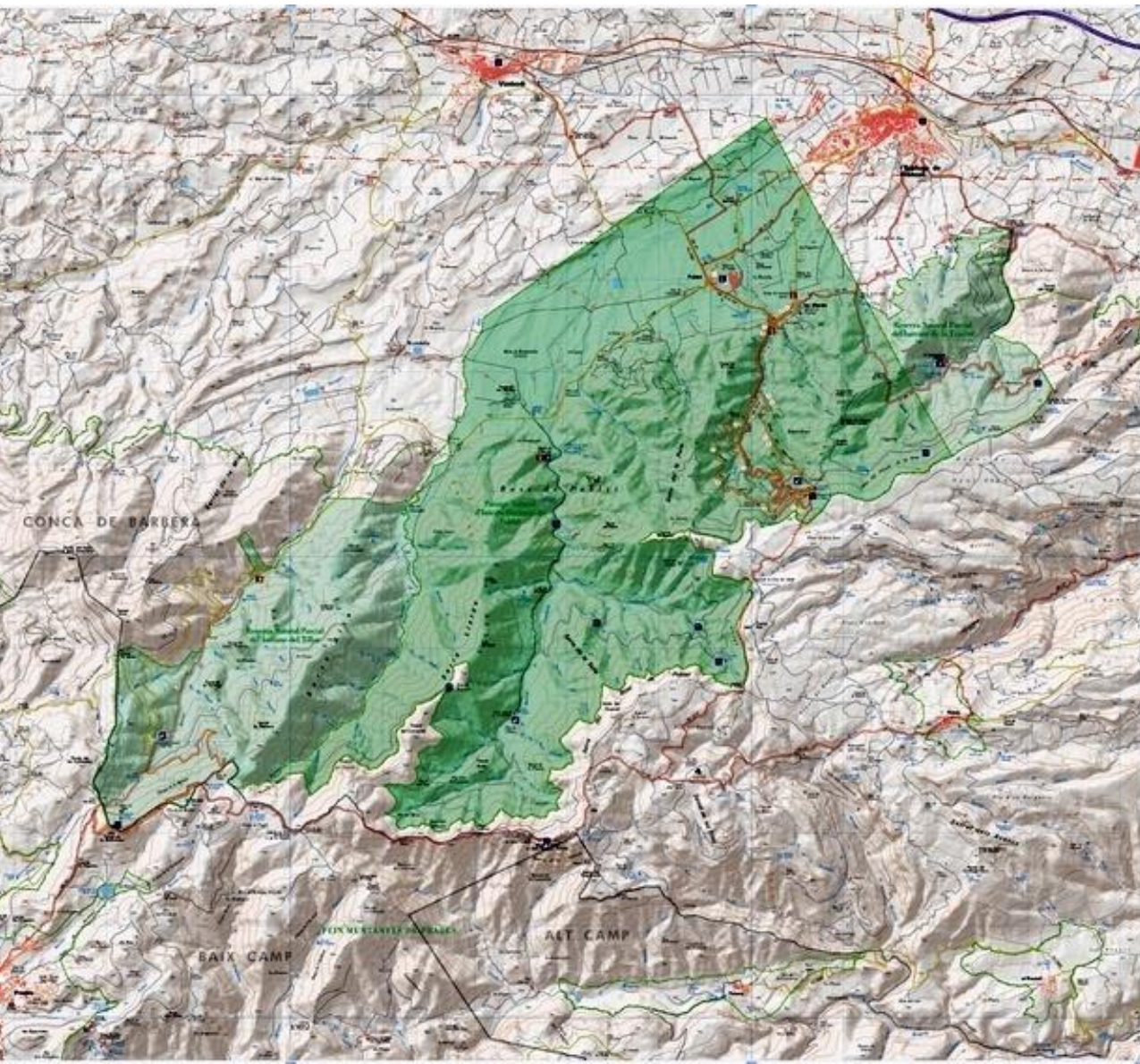
Orientada a l'autoabastiment de les necessitats bàsiques.

Orientada a la perfecció en tots els àmbits.





LEGISLACIÓ PROTECTORA DEL PATRIMONI NATURAL



1983 - L'Abat de Poblet proposa l'establiment d'un **Paratge Natural d'Interès Nacional** per protegir la qualitat del paisatge entorn del monestir.

2008-09 – El monestir promou la redacció de les **Directrius forestals del PNIN**, que s'aproven.

2012 - El Prior de Poblet és escollit president de la Junta Rectora del PNIN.



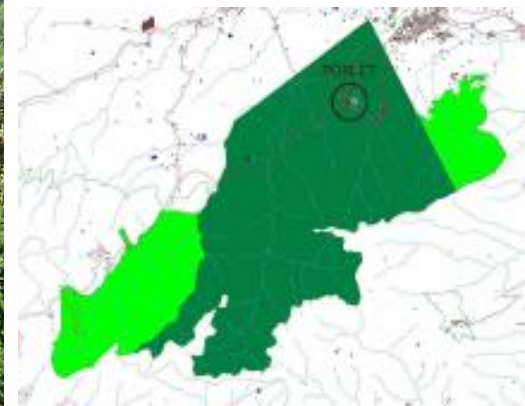
LEGISLACIÓ PROTECTORA DEL PATRIMONI NATURAL



1988

Establiment de
dues **Reserves
Naturals
forestals**

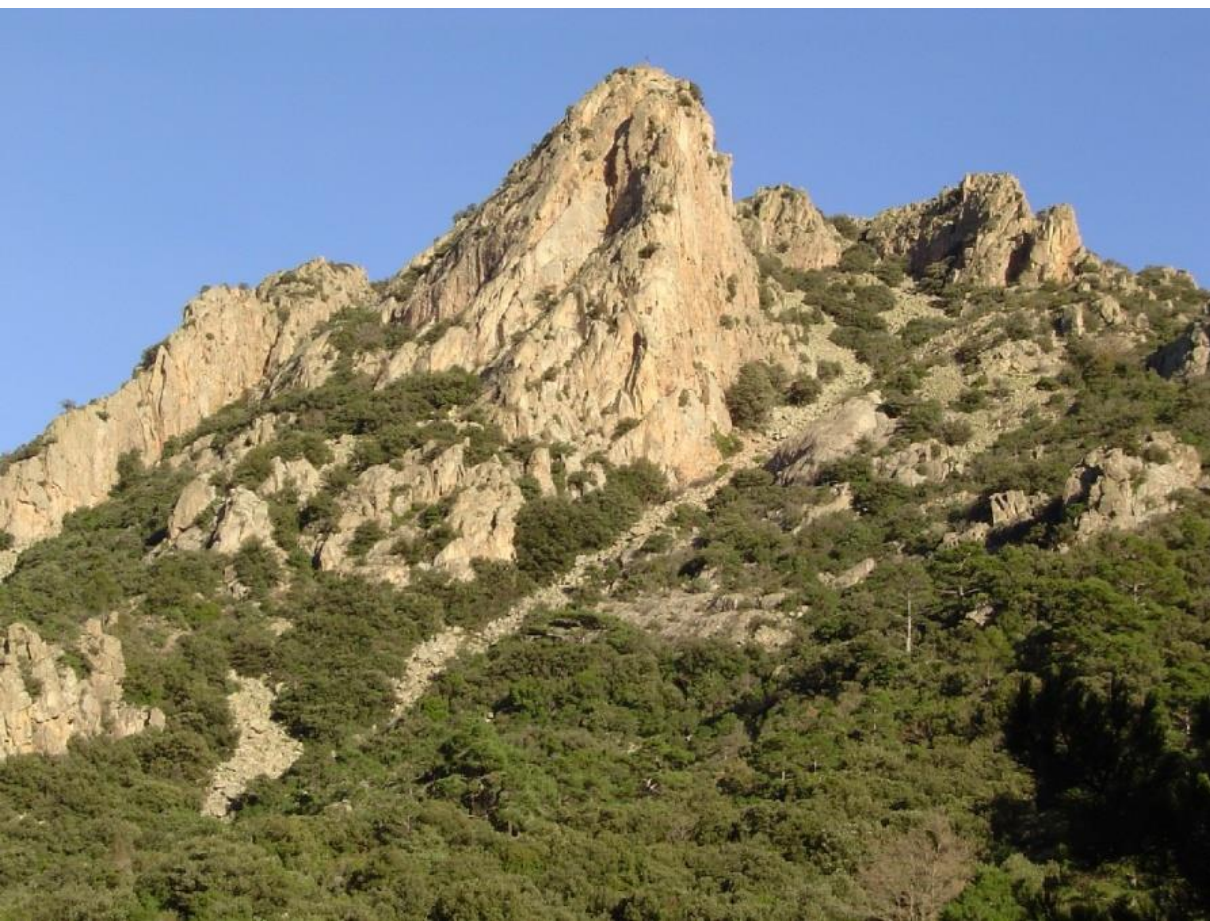
(900 ha) en l'antic
bosc del monestir
de Poblet, dins
del PNIN





LEGISLACIÓ PROTECTORA DEL PATRIMONI NATURAL DE POBLET

L'any 2006 el PNIN de la Vall de Poblet s'integra Lloc d'Interès Comunitari de les Muntanyes de Prades (30.000 ha)



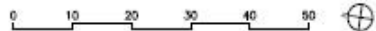
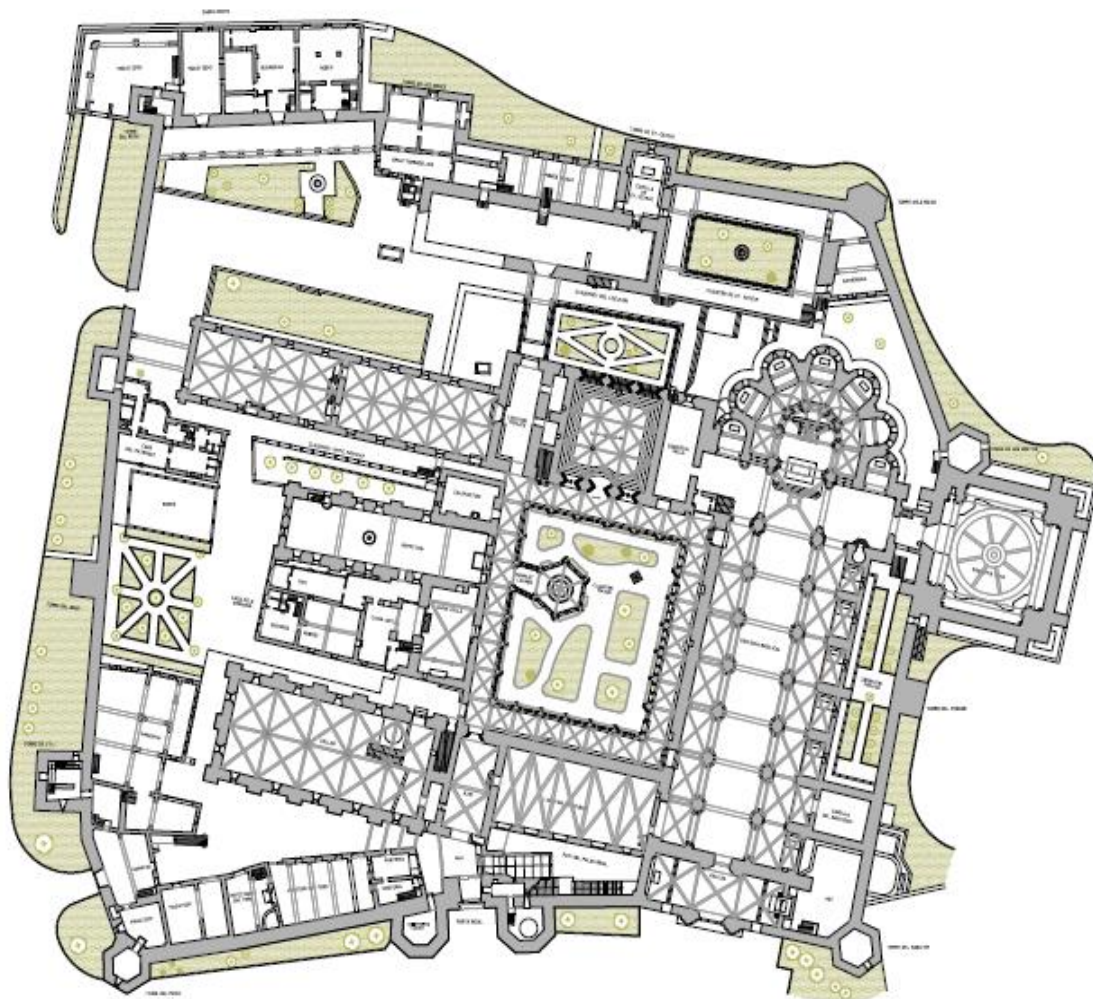


PLANIFICACIÓ PROTECTORA DEL PATRIMONI MONUMENTAL

2010

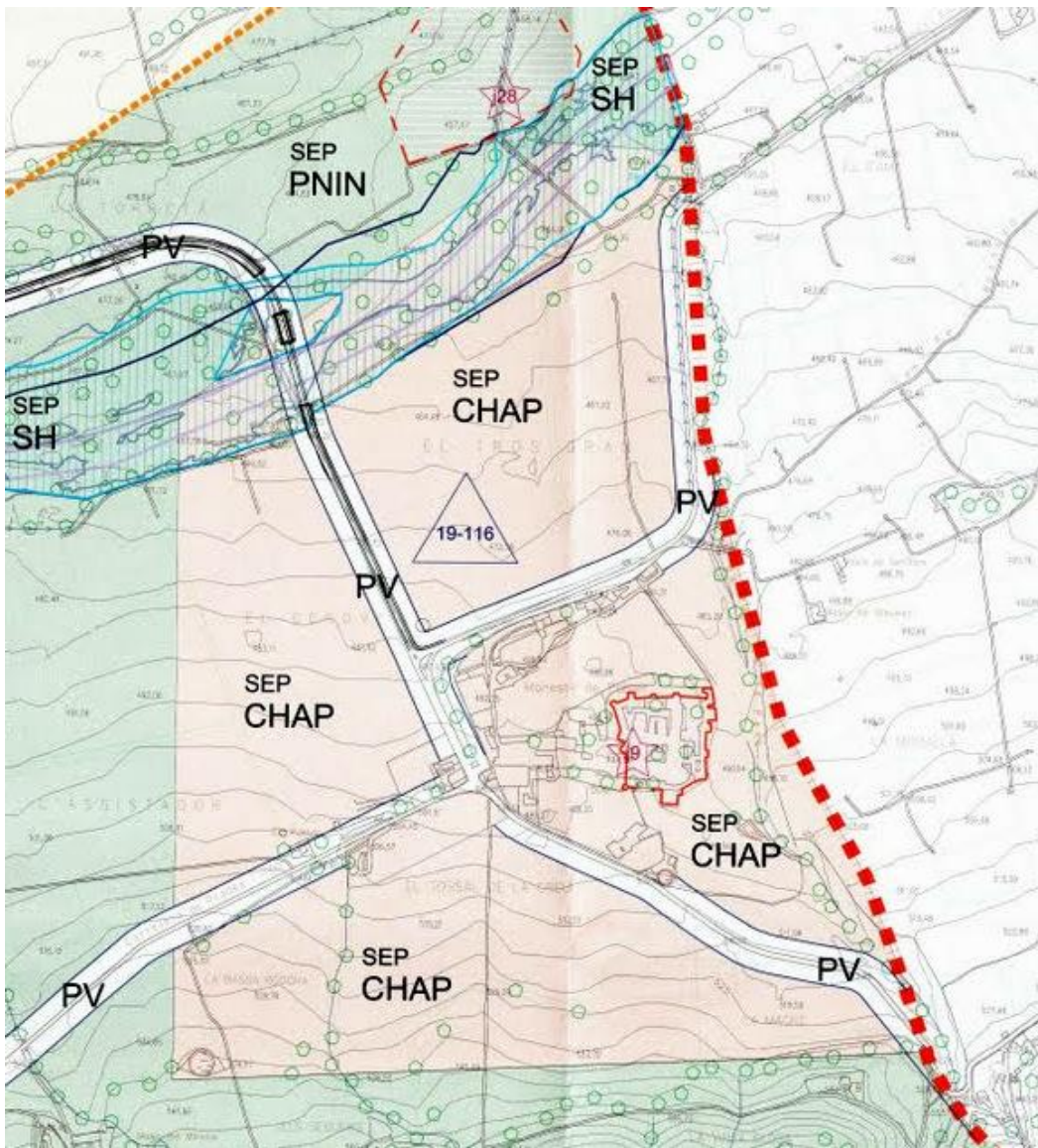
Plan director de las futuras intervenciones en el conjunto edificado del Monasterio de Santa Maria de Poblet

Ministerio de Cultura





PLANIFICACIÓ PROTECTORA DEL PATRIMONI DE POBLET



2013: Pla especial urbanístic del conjunt historicoartístic Poblet

Regula l'edificació, els usos, activitats, jardins, vegetació i paisatge

Àmbit municipal de Vimbodí i Poblet



RECONeixEMENT DE LA VÀLUA MUNDIAL DEL CONJUNT MONÀSTIC DE POBLET



1991

UNESCO inscriu
el monestir de
Poblet com
a **Lloc de
Patrimoni
Mundial**,
modalitat cultural
(16 ha)





EL GÒTIC CISTERCENC

Sobrietat
Durabilitat
Elegància
Funcionalitat
Minimalisme





PATRIMONI CULTURAL: BIBLIOTECA DEL MONESTIR



Biblioteca amb +100.000 volums, des de 1800.

Els anteriors a 1800, en reserva. Microfilms de l'arxiu s.XII-1834.



PATRIMONI CULTURAL: MUSEUS I ARXIUS

Dos museus amb peces de gran vàlua artística, sobretot dels segles XIV al XVI.

El Palau de l'Abat acull els arxius històrics del President Josep Tarradellas (s. XX) i de la Casa Ducal de Medinaceli” (s. XVIII-XIX).

L'arxiu del monestir de Poblet es va salvar en la Desamortització, però segueix a l'Archivo Nacional de Madrid.





ACTIVITATS CULTURALS

Trobades i simposis de diàleg entre la ciència i la religió: *Science, Theology and the Ontological Quest* (STOQ)



concerts, exposicions, seminaris, simposis, tallers, conferències,



PATRIMONI RELIGIÓS VIU

el patrimoni religiós cristià, propi del mateix orde que el va fundar, es manté viu.

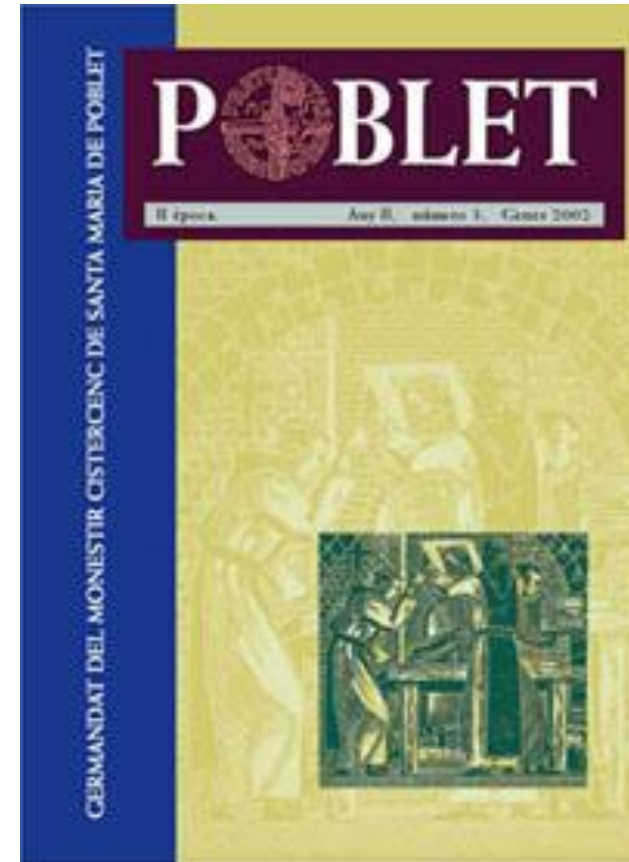
La majoria d'oficis litúrgics i celebracions estan oberts a tothom, de 5.15 a 20.30

Comunitat monàstica: 33





LA GERMANDAT DE POBLET



Fundada el 2000, està formada per més de 400 persones que volen viure a redós de l'espiritualitat cistercenca. Es troben periòdicament al monestir, organitzen activitats, publiquen la revista Poblet, etc.



UN PATRIMONI QUE ATREU VISITANTS I TURISTES

Turisme cultural: uns 150.000 visitants /any.

Hi ha 5 guies professionals, contractats pel Monestir, que ofereixen explicacions en català, castellà, anglès i francès.

S'havien fet 10 visites guiades per dia d'una hora, però ara està en procés de canvi, amb audioguies.

Hostatgeria externa amb 43 habitacions dobles, inaugurada el 2010, oberta a tothom.





HOSPITALITAT MONÀSTICA

Uns 700 homes cada any fan recessos al monestir de Poblet: laics, religiosos i preveres.

Comparteixen la vida de la comunitat monàstica pobletana. De 2 a 7 dies de recer, per viure en pau, silenci i recolliment.

Hi ha dues hostatgeries internes amb 20 cambres dins de l'àmbit de clausura.

Els rodamons també són acollits al monestir. La majoria només hi mengen i dormen una nit, però de vegades s'hi estan més, per refer-se i seguir el seu camí.





COMPROMÍS VOLUNTARI DE COHERÈNCIA AMB L'ENTORN



El **2007** la comunitat monàstica de Poblet, gestora del conjunt monumental, inicia un procés de reflexió que la porta a dopar una **Declaració sobre la relació que el monestir ha de mantenir amb l'entorn**. El 2009 és aprovada per unanimitat, i adoptada pels altres tres monestirs cistercencs de la Congregació de la Corona d'Aragó. Per mitjà d'un Decret de l'Abat-President esdevé vinculant sine die.



MOMESTIR DE SANTA MARIA DE POBLET

USOS DEL SÒL

Legenda

-  Àmbit declarat Patrimoni cultural de la humanitat
-  Edificacions
-  Aparcaments
-  Heliport
-  Bassa
-  Bosc
-  Bosc de ribera
-  Brolles i prats
-  Erms i deixius
-  Horts i fruiterars
-  Jardins
-  Espais de jocs
-  Places i vials
-  Vinyes

Setembre de 2012

0 75 150 m





(RE) CONVERSIÓ ECOLÒGICA – DECLARACIÓ DE 2009

Aproximació integral a la gestió de tots els recursos del monestir de Poblet, guiada pels principis cistercencs i les virtuts cardinals

Energia i emissions:

- Reduir el màxim possible els combustibles fòssils i substituir-los per energies netes i renovables

Gestió de l'aigua:

- Maximitzar eficiència
- Recollir aigua plujana
- Reutilitzar aigües grises

Alimentació:

- Agricultura ecològica
- Tendir a la autosuficiència

Visita :

- Millorar la qualitat
- Reduir l'impacte negatiu
- Sensibilitzar

Gestió forestal :

- Directrius forestals
- Integritat i bellesa

Jardineria :

- Significativa i harmònica
- Ecològica
- Mediterrània-bíblica



RECONVERSIÓ ECOLÒGICA: ENERGIA

Generació d'energia solar fotovoltaica integrada en el patrimoni arquitectònic





RECONVERSIÓ ECOLÒGICA: ENERGIA

Generació d'energia solar tèrmica amb instal·lacions integrades i camuflades. Actualment tota l'aigua calenta s'escalfa així.



Les millores d'eficiència, i l'alicació d'aerotèrmia, solar tèrmica i solar fotovoltaica han permès reduir + 60% del consum d'hidrocarburs fòssils de l'any 2007.

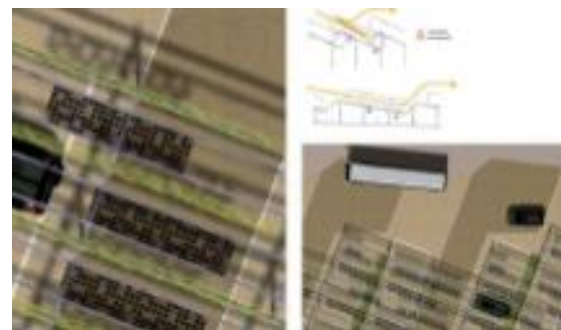


RECONVERSIÓ ECOLÒGICA: ENERGIA



Projecte de generació d'energia elèctrica a l'aparcament extern per a garantir l'autoabastiment (250 kW)

- Millorar la integració paisatgística
- Resoldre els problemes de seguretat viària
- Pèrgola fotovoltaica integrada de 2000 m²





RECONVERSIÓ ECOLÒGICA: ALIMENTACIÓ



L'horta actual ocupa una petita part de l'horta històrica, dins de la zona murallada.

El conreu és ecològic, els fertilitzants orgànics, i el rec amb aigua de mina per degoteig.

Es previst augmentar el conreu d'arbres fruiters, de regadiu i de secà, i contribuir a la salvaguarda de varietats antigues.



RECONVERSIÓ ECOLÒGICA: ALIMENTACIÓ



La producció d'hortalisses i fruites es destina a la pròpia comunitat i els hostes.

En un futur, els excedents seran per a l'hostatgeria externa



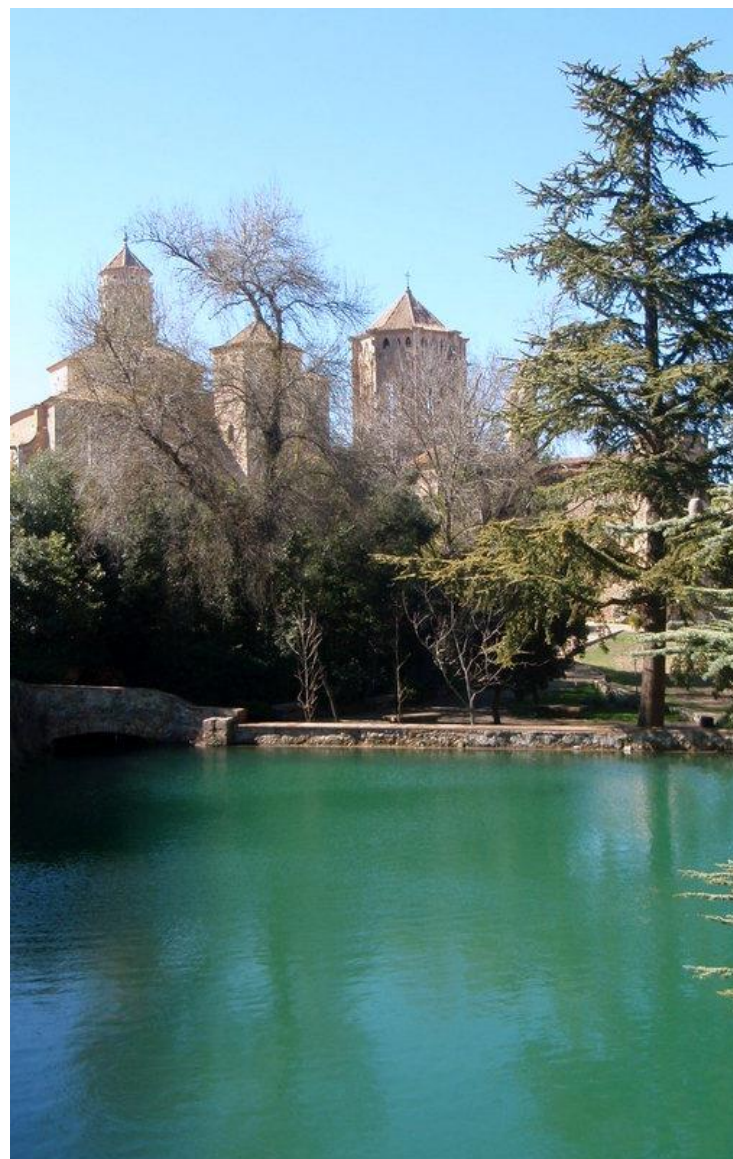


RECONVERSIÓ ECOLÒGICA: GESTIÓ DE L'AIGUA

Poblet s'abasteix amb captacions medievals, que encara segueixen funcionals

- S'han detectat i resolt les pèrdues del sistema i fuites, que eren enormes.
- S'ha establert una anella tancada, amb supressió de bombes
- S'ha millorat l'eficiència en dutxes, aixetes, aspersors, difusores, etc.
- Rec eficient de l'horta i els jardins
- Impuls de la jardineria mediterrània

Reducció de + 90%





RECONVERSIÓ ECOLÒGICA: MINIMITZAR ELS RESIDUS

- Minimitzar la producció de residus: compres a l'engròs, i reduint productes amb embolcalls.
- Compostatge de tota la fracció orgànica in situ (microorganisme M3), per a fertilitzar l'horta i els jardins, i galliner.
- Eliminació de detergents i productes de neteja no ecològics, fabricació de detergents ecològics.
- Descalcificació de l'aigua sense sal.
- Tria selectiva i reciclatge de la resta de fraccions i dels residus especials, que es valoritzen, van a la deixalleria, etc..
- Les aigües residuals tractades a l'EDAR de l'Espluga de Francolí, és previst depurar-les per llacunatge i reutilitzar-les.





MOMESTIR DE SANTA MARIA DE POBLET

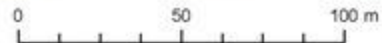
ESP AIS ENJARDINATS

Llegenda

 Espais enjardinats

1. Claustre major
2. Claustre de l'Abat
3. Claustre de Sant Esteve
4. Pati de l'Antic Noviciat
5. Pati de la casa del Prior / dels clavells / del Palau del rei Martí
6. Pati de la Casa dels Germans
7. Pati de les Cases Noves, banda de la muralla
8. Pati de les Cases Noves, banda de la font
9. Pati de les Cases Noves, banda de la biblioteca
10. Entre les Cases Noves i la torre de Sant Esteve
11. Rocalla de camí de llevant
12. Entre la torre de Sant Esteve i la de l'infermeria
13. Entre la torre de l'infermeria i la del Cardenal
14. Jardins de Sant Bernat
15. Cementiri vell, darrera dels absis
16. Cementiri
17. Entre la Sagristia Nova i la torre del Sabater
18. Al costat de la bassa del Moll
19. De la torre del Sabater cap al Moll per la clausura
20. Talús de la pujada i façana del Palau de l'Abat
21. Façana a la dreta de l'entrada
22. Façana a l'esquerra de l'entrada
23. Ruïnes de la plaça Major
24. A l'est de la font de l'abat Guimerà
25. A l'oest de la font de l'abat Guimerà
26. Façana de l'hostatgeria externa
27. Jardins de l'hostatgeria externa
28. Pati de llevant de l'hostatgeria externa
29. Parterre al sud de Santa Caterina
30. Parterre de l'alber de la plaça Major
31. Parterres nous de la Plaça Major a la banda oest
32. Parterres de la font de la Pinya
33. Parterres dels serveis de la plaça Major
34. Parterre de la Plaça Major, sota la torre del Prior
35. Entre la torre del Prior i portal Nord
36. Entre el portal Nord i les Cases Noves
37. Passeig dels xiprers
38. Plaça de Sant Jordi
39. Passeig de l'abat Cunill
40. Parterre a l'entrada de l'aparcament de l'hostatgeria externa
41. Futur jardí bíblic
42. Creu de la cruïlla de la carretera de Prades
43. Aparcament exterior

Setembre de 2012





Espais enjardinats: 22.000 m²
seguint la moda dels conjunts
arqueològics: Predomini de gespes
amb xiprers i píscees.

Problemes:

- alt consum d'aigua
- aplicació de fertilitzants químics
- tractaments fitosanitaris.
- seques freqüents



La majoria de jardins són el resultat d'intervencions diverses, sense criteris unificats, al llarg del segle que ha durat la restauració.

Hi ha alguns jardins bells, però la majoria són mediocres, gairebé mai significatius, i pocs causen admiració.

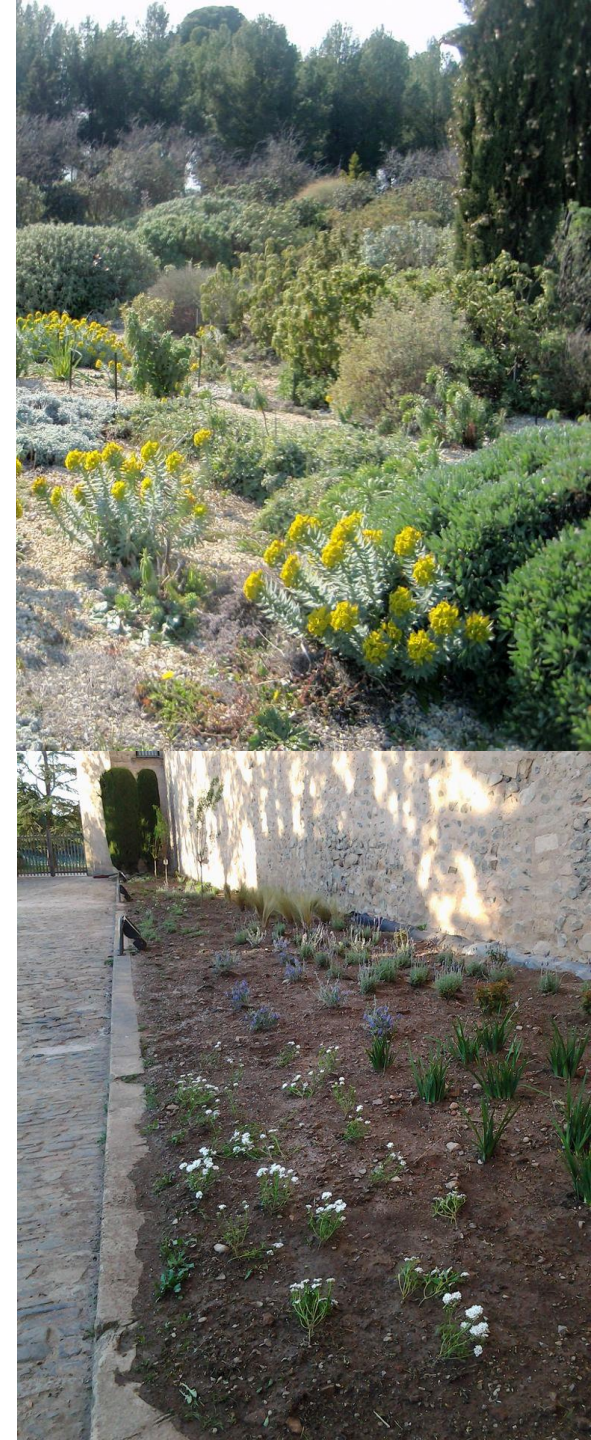




RECONVERSIÓ ECOLÒGICA: JARDINS

Objectius

- 1. LES ESPÈCIES:** Afavorir espècies mediterrànies, adaptades al clima i sòls. Substituir plantes exòtiques i eliminar la majoria de gespes actuals.
- 2. EL SENTIT I SIGNIFICAT:** En els espais més emblemàtics, considerar el simbolisme de les plantes, cercar l'harmonia amb el simbolisme arquitectònic. Considerar el simbolisme bíblic i el monàstic.
- 3. L'ESTÈTICA:** Prioritzar les opcions i composicions més belles al llarg de l'any; considerar la bellesa visual (flors, colors de flors i fulles), olfactiva (espècies aromàtiques i perfumades) i les plantes que atreuen ocells cantaires (bellesa auditiva associada).





Objectius

4. LA SALUT I SEGURETAT: A tots els espais enjardinats accessibles als visitants, evitar espècies amb punxes, elements tòxics o perillosos (fruits, flors, etc.) o que puguin generar problemes de salut.

5. LA GESTIÓ: Criteris de jardineria ecològica i sostenible, minimitzar els treballs i els costos de manteniment. Espècies adaptades a les condicions ambientals de cada jardí, per minimitzar rec, eliminar tractaments i fertilitzants químics.

6. L'EXECUCIÓ DE LES ACTUACIONS: Conveni de col·laboració entre el Monestir i l'Institut d'Horticultura i Jardineria de Reus, que permet als alumnes fer-hi les actuacions, gradualment, com a pràctiques.





Transformació del jardí del claustre major, de 2010 a 2013



PLA ESTRATÈTIG PER A L'ÚS PÚBLIC

Objectius

Millorar la qualitat de la visita i fer-ne una experiència més profunda, atractiva i enriquidora del que és avui.

Millorar l'eficiència i la qualitat de tots els servies

Augmentar el temps d'estada i el nombre de visitants

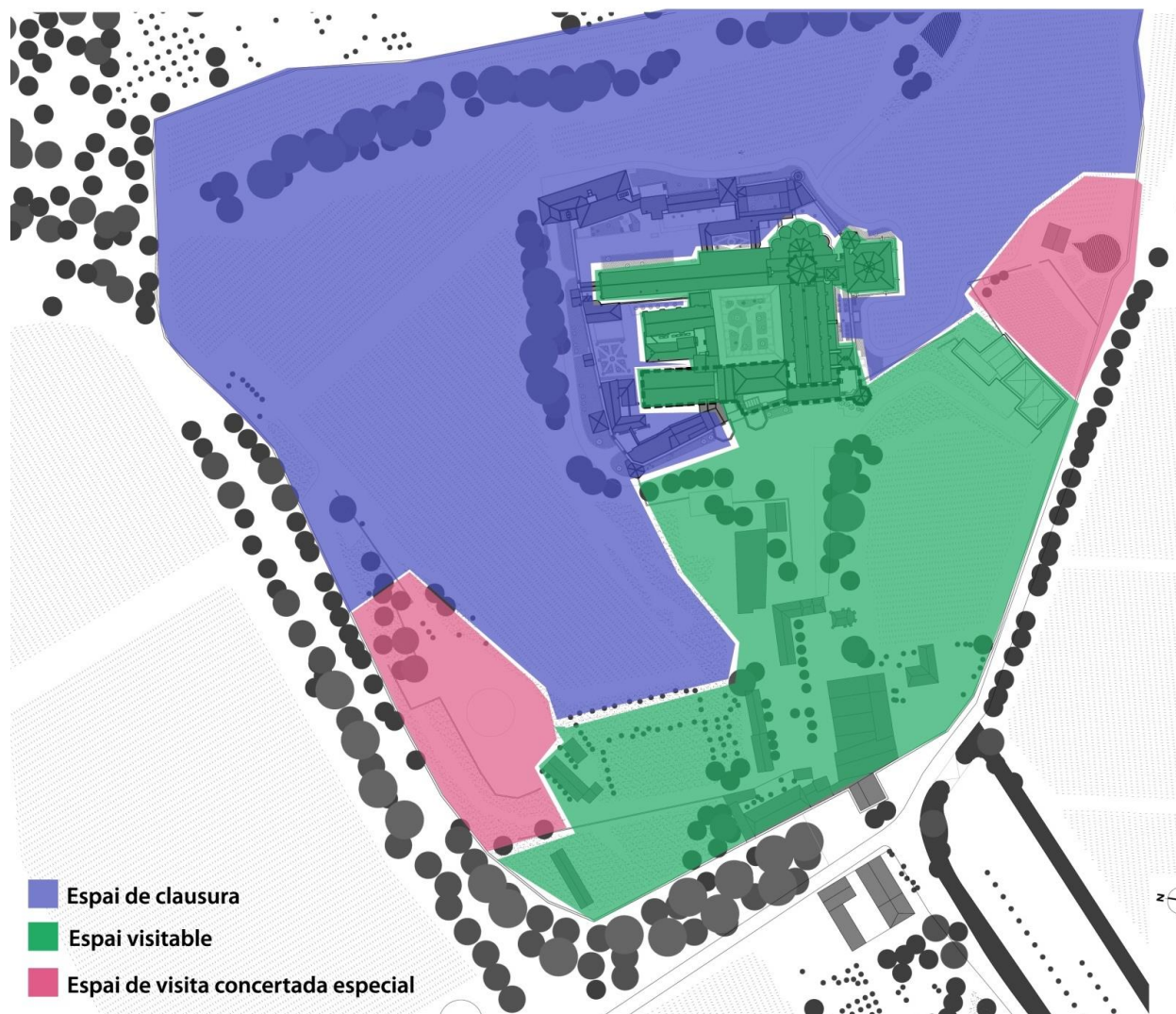
Diversificar els espais d'interès i crear-ne de nous, p.ex. Jardí bíblic

Fomentar la reducció dels impactes ambientals dels visitants





Zonificació de l'ús públic de l'àmbit Patrimoni Mundial



Espais oberts
sempre al públic

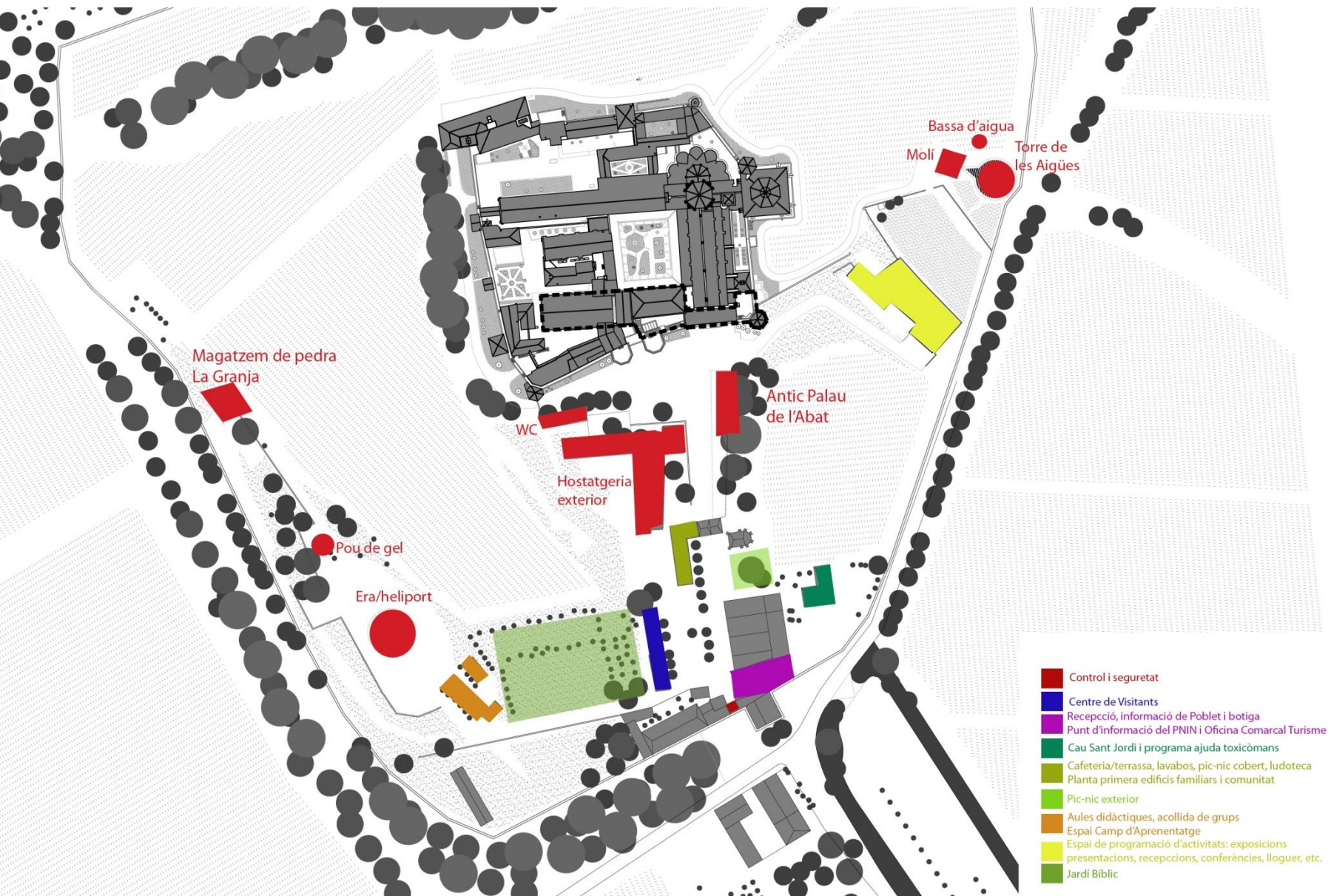
Espais visitables

Espais de visita
concertada
especial

Espais de
clausura
monàstica



Elements a valoritzar en l'àmbit visitable



- Control i seguretat
- Centre de Visitants
- Recepció, informació de Poblet i botiga
- Punt d'informació del PNIN i Oficina Comarcal Turisme
- Cau Sant Jordi i programa ajuda toxicòmans
- Cafeteria/terrasa, lavabos, pic-nic cobert, ludoteca
- Planta primera edificis familiars i comunitat
- Pic-nic exterior
- Aules didàctiques, acollida de grups
- Espai Camp d'Aprenentatge
- Espai de programació d'activitats: exposicions, presentacions, recepcions, conferències, lloguer, etc.
- Jardí Biblic



Objectius de comunicació del nou centre de visitants



- Reflexió sobre el sentit de la vida
- El monaquisme: estil de vida singular present en diverses cultures i religions
- Origen i desenvolupament de l'orde cistercenc
- Història de Poblet, gestió dels recursos naturals
- (Re) conversió ecològica comunitària a Poblet





La comunitat cistercenca, gestora d'un patrimoni de v luea mundial, considera que t  el deure de conservar tot el patrimoni: cultural i natural, tangible i intangible,

donant respostes als reptes contemporanis mitjan ant iniciatives de veritable desenvolupament sostenible,

emmarcades en el proc s de reconversi  ecol gica que vol ser coherent amb els propis valors,

comunicant els principis espirituals i ecol gics subjacents als visitants de manera atractiva i efectiva.

