

Nosaltres, els alcaldes signants del pacte, compartim la visió d'un futur sostenible que ens orienta a treballar per la mitigació i l'adaptació al canvi climàtic i la gestió sostenible de l'energia. Estem disposats a prendre mesures persistents que garanteixin a les generacions actuals i futures un entorn econòmic, social i ambiental estable. Fer territoris més sostenibles, atractius, habitables, resilients i eficients energèticament és la nostra responsabilitat col·lectiva.

NOSALTRES, ELS ALCALDES, RECONeixEM QUE:

El canvi climàtic és un dels majors desafiaments de la nostra era i requereix una actuació immediata i cooperativa de les administracions locals, regionals i nacionals de tot el món.

Els ens locals són els governs més propers a la ciutadania i tenen un paper clau en la transició energètica i en la lluita contra el canvi climàtic i estan disposats a actuar amb independència dels compromisos que assumeixin les altres parts.

Els ens locals encapçalen la lluita per reduir la vulnerabilitat climàtica del territori, atès que l'adaptació és un complement indispensable a les accions de mitigació.

Adaptació i mitigació ens descobriren oportunitats per promoure un desenvolupament local sostenible i aportaran beneficis al medi ambient, la societat i l'economia, com ara la creació de comunitats i d'infraestructures energèticament eficients, resilients i inclusives, la millora de la qualitat de vida, l'increment de la inversió i la innovació, la promoció de l'economia local i la creació de llocs de treball i el reforç de la participació i la cooperació.

Les solucions locals als reptes energètics i climàtics ajuden a promoure una energia segura, sostenible, competitiva i assequible, i contribueixen a reduir la dependència energètica i a protegir els consumidors vulnerables.

NOSALTRES, ELS ALCALDES, COMPARTIM UNA VISIÓ PER AL 2050 QUE ENS IMPULSA A:

- Accelerar la descarbonització de la nostra actuació i contribuir a mantenir l'escalfament global per sota dels 2°C.
- Millorar la capacitat d'adaptació i la resiliència dels nostres territoris.
- Incrementar l'eficiència energètica i l'ús de fonts renovables als nostres municipis i garantir l'accés universal a uns serveis energètics segurs i sostenibles.

NOSALTRES, ELS ALCALDES, ENS COMPROMETEM A CONTRIBUIR EN AQUESTA VISIÓ MITJANÇANT:

- La reducció de les nostres emissions com a mínim en un 40% fins al 2030, mitjançant l'eficiència energètica i l'ús de fonts renovables.
- L'increment de la resiliència enfront el canvi climàtic.
- La traducció d'aquests compromisos en una sèrie de passos¹ que incloguin la redacció d'un Pla d'Acció per la Sostenibilitat Energètica i el Clima, PAESC, que especifiqui les accions a adoptar i els resultats esperats.
- El seguiment dels progressos d'aquesta iniciativa.
- La voluntat de compartir la nostra visió, els resultats, l'experiència i els coneixements tècnics amb els ens locals dins i fora de la Unió Europea a través de la cooperació directa i de l'intercanvi entre iguals.

NOSALTRES, ELS ALCALDES, RECONeixEM QUE EL NOSTRE COMPROMÍS DEMANA:

- Un lideratge polític fort.
- Objectius ambiciosos a llarg termini, més enllà de les legislatures polítiques.
- Una gestió coordinada de la mitigació i l'adaptació a través de la implicació de totes les àrees municipals.
- Un enfocament territorial integral i intersectorial .
- L'assignació dels recursos humans, tècnics i financers necessaris.
- El compromís de totes les parts implicades.
- L'apoderament dels ciutadans com a consumidors proactius (*prosumers*) que exigeixin un sistema energètic sensible a la demanda.
- Accions immediates, mesures flexibles i efectives ara i en el futur, "no regressives".
- La implantació de solucions "smart" als reptes socials i tècnics de la transició energètica.
- La revisió periòdica de les accions d'acord amb els resultats del seguiment.
- Una cooperació horitzontal i vertical entre autoritats locals i amb diferents nivells de govern i actors.

¹ Tal i com es detalla a l'annex

NOSALTRES, ELS ALCALDES, DONEM LA BENVINGUDA A:

- La iniciativa de la Comissió Europea que integra la mitigació i l'adaptació per potenciar les sinergies amb altres polítiques i iniciatives de la UE.
- El suport de la Comissió Europea a l'extensió del nou Pacte dels alcaldes a altres indrets del món.
- El gran suport del Comitè de les Regions al nou Pacte dels alcaldes i als seus objectius, com a portaveu institucional de les administracions locals de la UE.
- L'assistència que presten els estats membres, les regions, les províncies, les ciutats i les altres estructures institucionals als ens locals per acomplir als seus compromisos de mitigació i adaptació.

NOSALTRES, ELS ALCALDES, CONVIDEM:

A ALTRES ADMINISTRACIONS A:

- Unir-se als nostres compromisos.
- Compartir coneixement i participar en les activitats de capaciació.

A LES AUTORITATS REGIONALS I PROVINCIALS A:

- Proporcionar-nos orientació estratègica i suport tècnic i financer per al desenvolupament, la implantació i el seguiment dels nostres plans d'acció.
- Ajudar-nos a promoure la cooperació i les estratègies conjuntes per portar a terme una acció integrada i més eficient.

ALS GOVERNS NACIONALS A:

- Assumir la seva responsabilitat a fer front al canvi climàtic i a proporcionar el suport polític i financer necessari per a la preparació i implementació de les nostres estratègies de mitigació i adaptació.
- Implicar-nos en la preparació i implementació de les estratègies estatals de mitigació i adaptació.
- Garantir un accés adequat als mecanismes financers que donin suport a l'acció local sobre el clima i l'energia.
- Reconèixer el resultat del nostre esforç, i a difondre les nostres necessitats i punts de vista en els fòrums europeus i internacionals sobre el clima.

A LES INSTITUCIONS EUROPEES A:

- Consolidar els marcs normatius de suport a la implementació de les estratègies per al clima i l'energia i a la cooperació entre municipis.
- Proporcionar-nos l'assistència operativa, tècnica i de promoció adient.
- Continuar amb la integració del nou Pacte dels alcaldes en les polítiques i en els programes de suport de la Unió Europea, per tal d'implicar-nos en les fases de preparació i implementació.

- Facilitar-nos l'accés a les oportunitats de finançament per a la implementació dels nostres compromisos, i proporcionar-nos serveis d'assistència per al desenvolupament de projectes que ens ajudin a crear, licitar i posar en marxa programes d'inversió més ambiciosos.
- Reconèixer el nostre paper en la mitigació i l'adaptació, i fer avinents els nostres èxits a la comunitat internacional.

A ALTRES PARTS INTERESSADES² A:

- Compartir l'experiència, els coneixements i els recursos tecnològics i financers que complementin els nostres esforços, augmentin les nostres capacitats, promoguin la innovació i impulsin la inversió.
- Esdevenir actors en la transició energètica i donar-nos suport mitjançant la seva participació en l'acció comunitària.

² Per exemple, el sector privat, les entitats financeres, la societat civil i la comunitat acadèmica.

ANNEX I

El pacte dels alcaldes: procés detallat i principis rectors

UN FULL DE RUTA COMÚ I UNA VISIÓ COMPARTIDA:

Amb la finalitat de complir amb els objectius de mitigació i adaptació, els signants del nou Pacte dels alcaldes es comprometen a seguir els passos següents:

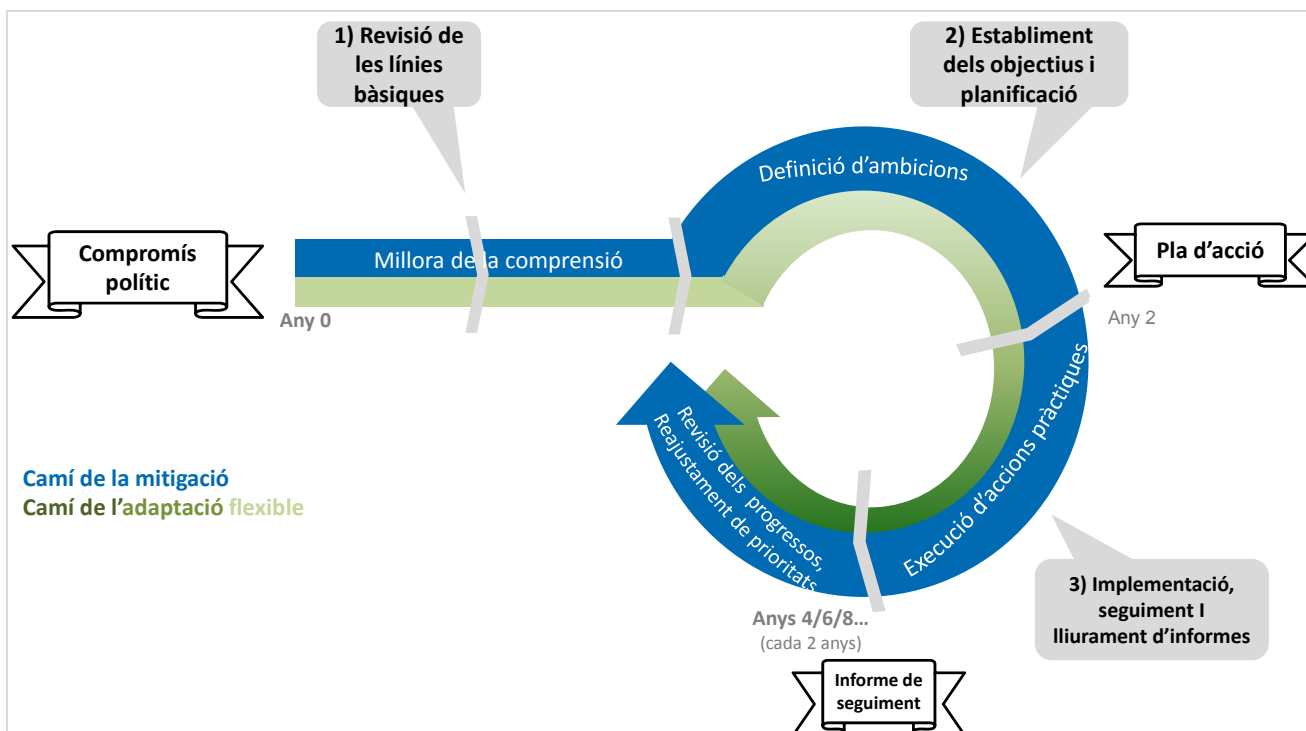
PASSOS	MITIGACIÓ	ADAPTACIÓ
1) Inici i revisió de les línies bàsiques	Preparar un Inventari base d'emissions	Preparar una Avaluació de riscos i vulnerabilitats al canvi climàtic
2) Establiment d'objectius estratègics i planificació	Enviar el Pla d'Acció per a l'Energia Sostenible i el Clima (PAESC)* i integrar els aspectes de mitigació i adaptació a les polítiques, estratègies i plans rellevants <u>en un període de dos anys des de la data formal d'adhesió</u>	
3) Implementació, seguiment i elaboració d'informes	Enviar a la plataforma del Pacte l' Informe de seguiment dels progressos <u>cada dos anys des de la data d'enviament del PAESC</u>	

** L'estratègia d'adaptació hauria de ser part del PAESC. Es pot desenvolupar i integrar en documents separats. Els signants poden optar pel format que més els convingui – veure més endavant el paràgraf “el camí cap a l'adaptació”.*

El primer i el segon any caldrà fer el treball de base: avaluació de la situació: principals fonts d'emissió de CO₂, potencial de reducció, riscos climàtics i vulnerabilitat, reptes actuals i futurs; decisió de les prioritats de mitigació i d'adaptació; identificació de casos d'èxit; reforç de la implicació de la comunitat; i la mobilització de recursos i capacitats per dur a terme les accions necessàries.

Els anys posteriors es dedicaran a l'ampliació de les accions i dels projectes iniciats per tal d'accelerar el procés.

Any 2



RUTES FLEXIBLES I ADAPTABLES A LES DIFERENTS REALITATS LOCALS:

El nou Pacte dels alcaldes proposa un marc d'acció que ajudi les autoritats locals a aconseguir els objectius de mitigació i adaptació. El marc té en compte la diversitat existent i deixa flexibilitat als signants per escollir el camí per implementar les accions. Encara que les prioritats variïn, es convida les autoritats locals a portar a terme les accions d'una manera integrada i holística.

El camí de la mitigació

El camí de la mitigació permet un cert grau de flexibilitat als signants, especialment per fer l'inventari d'emissions. Per exemple: any base, sectors claus a qui es dirigeix, factors d'emissió utilitzats per als càlculs, unitats utilitzades en els informes, etc.

El camí de l'adaptació

La metodologia d'adaptació és prou flexible per integrar nous coneixements i reflectir-hi les condicions canviants dels signants. Caldrà fer una avaluació de riscos i vulnerabilitats en el període de dos anys acordat. Els resultats permetran establir la forma en què el territori es farà més resiliència. L'estratègia d'adaptació, que s'ha d'incloure en el PAESC i/o integrar-la en altres documents de planificació, es pot ajustar al llarg del temps. Es prioritzaran les accions "no-regressives"³ i cobenèfiques i es complementaran amb altres actuacions al llarg dels anys, per exemple en cada revisió biennal i en el seguiment del pla.

³ Accions on el cost-eficiència sigui favorable tant actualment com en les eventuales condicions futures

UN MOVIMENT CLAR I TRANSPARENT:

- **Suport polític:** El compromís, el PAESC i altres plans rellevants s'han de ratificar mitjançant una resolució de l'ajuntament. D'aquesta manera es garanteix un suport polític a llarg termini.
- **Una plataforma d'informació i de recull de dades harmonitzada:** La metodologia del Pacte dels alcaldes té una base científica i tècnica desenvolupada per la Comissió Europea a partir de l'experiència dels ens locals i les xarxes de municipis. També s'han dissenyat les plantilles de seguiment que permeten monitoritzar i publicar el progrés dels signants d'una manera sistemàtica. Això garanteix la transparència, la responsabilitat i la comparació de les accions climàtiques locals.
- **Reconeixement i visibilitat dels esforços duts a terme:** Els resultats estan disponibles a la pàgina web del Pacte per tal d'informar, facilitar intercanvis i fer autoavaluació. La divulgació de les dades permet als signants mostrar l'impacte de les seves accions als responsables locals, nacionals, europeus i internacionals.
- **Avaluació de les dades dels signants:** El control de qualitat contribueix a garantir el crèdit del nou Pacte dels Alcaldes.
- **Suspensió per incompliment:** En el cas de no presentar el PAESC i els informes de seguiment en els terminis establerts, l'Oficina del Pacte dels Alcaldes notificarà la suspensió de la participació de l'ens local en la iniciativa. Aquest procediment garanteix una major transparència i imparcialitat entre els signants a l'hora de complir amb els seus compromisos.

ANNEX II

Antecedents i context

Els signataris del nou Pacte dels Alcaldes es comprometen a la iniciativa, amb el ple coneixement de les consideracions següents:

- El Grup Intergovernamental d'Experts sobre el Canvi Climàtic (IPCC) ha confirmat en el seu [Cinquè Informe d'Avaluació](#) que el canvi climàtic és una realitat i que les activitats humanes afecten el clima.
- D'acord amb els estudis de l'IPCC, la mitigació i l'adaptació són estratègies complementàries per reduir els impactes del canvi climàtic a diferents escales temporals.
- Els governs estatals van acordar en la Convenció Marc sobre el Canvi Climàtic de les Nacions Unides (UNFCCC) l'objectiu comú de mantenir l'escalfament mitjà global per sota els 2°C respecte dels nivells preindustrials.
- Els governs estatals van acordar en el context de la Conferència de les Nacions unides Rio+20 un conjunt d'[Objectius de Desenvolupament Sostenible](#) (ODS). L'ODS7 exigeix a la comunitat internacional *"garantir l'accés universal a una energia assequible, segura, sostenible i moderna"* i l'ODS11 vol *"aconseguir que les ciutats i els assentaments humans siguin inclusius, segurs, resilents i sostenibles"*.
- La iniciativa [Energia sostenible per a tothom](#), posada en marxa pel Secretari General de Nacions Unides el 2011, se centra en l'assoliment per al 2030 dels tres objectius connectats següents: *"garantir un accés universal als serveis energètics moderns"*, *"duplicar la taxa global de millora de l'eficiència energètica"* i *"duplicar la quota d'energies renovables en el mix energètic global"*.
- El 2008, la Comissió Europea va posar en marxa el Pacte dels alcaldes i, el 2014, la iniciativa Alcaldes per l'Adaptació com a actuació clau de la [Estratègia de la Unió Europea per a l'adaptació al canvi climàtic](#) (CE, 2013) per implicar i donar suport a les autoritats locals en la presa de decisions per mitigar i adaptar-se al canvi climàtic.
- Des de la posada en marxa, el Pacte dels alcaldes ha estat reconegut com un instrument clau de la UE, especialment en l'estratègia de la [Unió de l'Energia](#) (CE, 2015) i en l'[Estratègia per a la seguretat energètica europea](#) (CE, 2014) per accelerar la transició energètica i millorar la seguretat del subministrament energètic.
- L'octubre de 2014 la UE va adoptar el [marc estratègic sobre el clima i l'energia 2030](#), que estableix nous objectius: per exemple, una reducció mínima d'un 40% de les emissions de gasos d'efecte hivernacle interns, un mínim del 27% de l'energia consumida a la UE provinent de fonts renovables i un mínim d'estalvi energètic del 27%.
- La Comissió Europea va adoptar el 2011 el ["Full de ruta per avançar cap a una economia competitiva baixa en carboni 2050"](#), que vol reduir les emissions de gasos d'efecte hivernacle de la UE un 80-95% el 2050, respecte del 1990. Aquesta iniciativa va ser ratificada pel Parlament Europeu i pel Consell de la Unió Europea.
- El Comitè de les Regions de la UE (CDR) reforça el seu compromís de continuar donant suport al nou Pacte dels Alcaldes mitjançant, per exemple, una plataforma específica dins el CDR, i amb altres eines, tal i com s'estableix en la seva *"Opinió sobre el futur del Pacte"* (ENVE-VI-006).

ANNEX III

Glossari

- **Canvi climàtic:** canvi en el clima per variabilitat natural o a causa de l'activitat humana.
- **Mitigació:** accions per reduir les concentracions de gasos d'efecte hivernacle a l'atmosfera.
- **Adaptació:** accions per prevenir els efectes del canvi climàtic, minimitzar-ne els danys o aprofitar les oportunitats que en puguin sorgir.
- **Accions d'adaptació "No regressives":** accions que proporcionen un benefici ambiental i econòmic immediat i en qualsevol situació climàtica futura.
- **Resiliència:** capacitat d'un sistema ecològic o social per absorbir les alteracions i conservar les seves funcions i la capacitat per adaptar-se a l'estrès generat pel canvi.
- **Risc:** possibilitat de conseqüències nocives, socials, econòmiques o ecològiques que poden esdevenir-se en una comunitat afectada pel canvi durant un període de temps futur especificat.
- **Vulnerabilitat:** grau en el que un sistema és susceptible de veure's afectat pel canvi, la variabilitat i els extrems climàtics. Concepte oposat a la resiliència.
- **Inventari d'emissions:** quantificació del CO₂ equivalent emès pel consum d'energia en un territori d'un signant del Pacte durant un període de temps determinat. Permet identificar les principals fonts d'emissions de CO₂ i el potencial de reducció.
- **Pla d'acció per a la sostenibilitat energètica i el clima, PAESC:** document on els signants del Pacte defineixen com volen assolir els objectius. S'estableixen accions de mitigació i d'adaptació, un calendari i l'assignació de responsabilitats.
- **Avaluació de riscos i vulnerabilitat:** anàlisi que determina la naturalesa i l'extensió de la vulnerabilitat i els riscos, incloent-hi els potencials danys a la població, propietats, habitatges i medi ambient i la identificació de les àrees crítiques en esdeveniments com ara inundacions, temperatures extremes, onades de calor, sequeres, tempestes i fenòmens meteorològics extrems, incendis forestals, augment del nivell del mar i erosió de la costa.
- **Informe de seguiment o de progrés:** document que els signants del Pacte es comprometen a enviar cada dos anys des de l'aprovació del PAESC. Descriu els resultats provisionals de la implementació i avalua si es corresponen amb els objectius previstos.
- **Consumidors proactius (prosumers):** consumidors que amb la seva actitud atenta (que pot incloure la generació pròpia) exigeixen o promouen canvis en el sistema energètic en funció de les necessitats de la demanda.